

LANGZAAM VERKEER EN DE VERKEERSVEILIGHEID

Een statistische beschrijving van in het verkeer gedode voetgangers, fietsers en bromfietsers in Nederland in de jaren 1968 tot en met 1972

R-76-4

Voorburg, 1976

Stichting Wetenschappelijk Onderzoek Verkeersveiligheid SWOV

INHOUD

Voorwoord

Samenvatting

1. Demografische variabelen
 - 1.1. Geslacht
 - 1.2. Leeftijd

2. Variabelen naar gebiedseenheid
 - 2.1. Provincie
 - 2.2. Binnen en buiten de bebouwde kom
 - 2.3. Inwonerstal gemeente

3. Variabelen naar omgevingsfactoren
 - 3.1. Plaats op de weg
 - 3.2. Botsingsobject

4. Variabelen naar omstandigheid
 - 4.1. Maand van het jaar
 - 4.2. Dag van de week
 - 4.2.1. Dag of nacht
 - 4.3. Uur van de dag
 - 4.4. Weers-/lichtgesteldheid

5. De ernst van het ongeval

Afbeeldingen en tabellen

VOORWOORD

Dit rapport Langzaam verkeer en de verkeersveiligheid is samengesteld op verzoek van de Begeleidende Overheidswerkgroep Langzaam Verkeer die tot taak heeft het ontwerpen van richtlijnen en maatregelen ter verhoging van de verkeersveiligheid van voetgangers, fietsers en bromfietsers binnen de bebouwde kom.

Uit de beschikbare Nederlandse bron, het Centraal Bureau voor de Statistiek, zijn gegevens verzameld over in het verkeer gedode voetgangers, fietsers en bromfietsers in de jaren 1968 t/m 1972. Er kon slechts uitsluitend gebruik worden gemaakt van de gegevens betreffende voetgangers, fietsers en bromfietsers die ten gevolge van een verkeersongeval overleden zijn, omdat geen ander recent, voldoende gedifferentieerd en/of betrouwbaar materiaal ter beschikking is (SWOV, 1972). De genoemde gegevens zijn door het Centraal Bureau voor de Statistiek ter beschikking gesteld en door medewerkers van de SWOV nader uitgewerkt.

De variabelen die achtereenvolgens zijn bekeken, betreffen demografische factoren (geslacht en leeftijd), kenmerken van de gebiedseenheid (provincie, binnen en buiten de bebouwde kom en inwonertal gemeente), omgevingsfactoren (plaats op de weg en botsingsobject), andere omstandigheden (maand van het jaar, dag van de week, uur van de dag en weers- en lichtgesteldheid) en tot slot de ernst van het ongeval.

Gezien de beperktheid van het beschikbare materiaal, waarop reeds meermalen werd gewezen, is het helaas niet mogelijk op basis hiervan directe aanwijzingen te verkrijgen voor concrete maatregelen die de problemen met betrekking tot de onveiligheid van voetgangers, fietsers en bromfietsers zouden kunnen oplossen. In het kader van het beleidvoorbereidende onderzoek, dat de SWOV - met het oog op het maatschappelijk belang ervan - als één van haar belangrijkste taken ziet, hebben deze gegevens dus slechts

een beperkt nut. Wel kunnen zij dienen om de omvang en de aard van het probleem aan te geven, ten einde zodoende tevens (nogmaals) op de noodzaak voor verdere studie en onderzoek te wijzen.

Het lijkt gewenst in de toekomst na te gaan in hoeverre de genoemde absolute aantallen kunnen worden gerelateerd aan (tot nu toe niet beschikbare) expositiegegevens, zoals gelopen of gereden kilometers per jaar. Deze verhoudingscijfers bieden betere mogelijkheden voor het verklaren van geconstateerde verschillen dan absolute cijfers.

Dit rapport is samengesteld door J.H. Kraay, soc. drs.
(afdeling Praktijkonderzoek Pre-Crash projecten)

Ir. E. Asmussen

Directeur Stichting Wetenschappelijk Onderzoek Verkeersveiligheid SWOV.

SAMENVATTING

Onder de ten gevolge van verkeersongevallen overleden voetgangers, fietsers en bromfietsers is het aandeel van de mannen veel groter dan dat van de vrouwen.

Onder de voetgangersdoden blijken de leeftijdscategorieën 0 t/m 9 jaar en 60 jaar en ouder zeer sterk te zijn vertegenwoordigd. In deze leeftijdscategorieën zijn vooral mannen het slachtoffer. Voetgangersdoden vallen meer binnen de bebouwde kom dan er buiten, behalve in de leeftijdscategorie 10 t/m 19 jaar.

Bij de fietsersdoden zijn de leeftijdscategorieën 10 t/m 19 jaar en 60 jaar en ouder sterk vertegenwoordigd. Ook hier is het aandeel van de mannen groot. De fietsersdoden zijn ongeveer gelijk gespreid over binnen en buiten de bebouwde kom; de leeftijdscategorie 20 t/m 29 jaar is het sterkst vertegenwoordigd binnen de bebouwde kom.

De meeste bromfietsersdoden behoren tot de leeftijdscategorie 10 t/m 19 jaar. Mannen zijn in alle leeftijdscategorieën sterker vertegenwoordigd dan vrouwen. De bromfietsersdoden zijn ongeveer gelijk verdeeld over binnen en buiten de bebouwde kom, alleen de leeftijdscategorieën 30 t/m 39 jaar en 70 jaar en ouder zijn sterker vertegenwoordigd buiten de bebouwde kom. Bij de vrouwelijke bromfietsdoden die binnen de bebouwde kom gevallen zijn, is de leeftijdscategorie 10 t/m 19 jaar verreweg het sterkst vertegenwoordigd.

Naarmate het aantal inwoners van een gemeente kleiner is, zijn de aantallen langzaam-verkeersdoden per 100.000 inwoners groter. Gemeenten boven de 200.000 inwoners vormen met betrekking tot voetgangersdoden een uitzondering. Als echter een onderverdeling wordt gemaakt naar binnen en buiten de bebouwde kom, dan blijkt dat de hierboven vermelde tendens niet geldt voor uitsluitend binnen de bebouwde kom. Dit houdt in dat in de kleinste en kleinere gemeenten relatief meer langzaam-verkeersdoden buiten de bebouwde kom vallen dan binnen de bebouwde kom.

Verreweg de meeste voetgangersdoden vallen op rechte wegen, terwijl de fietsers- en bromfietsersdoden meer gelijk zijn verdeeld over rechte wegen en kruispunten. Dit geldt voor zowel binnen als buiten de bebouwde kom.

Het botsingsobject waartegen langzaam-verkeersdeelnemers dodelijk verongelukken, blijkt vooral de personenauto te zijn, gevolgd door de vrachtwagen.

De voetgangersdoden blijken vooral op vrijdag te verongelukken, terwijl de fietsersdoden meer gelijk zijn gespreid over de dagen van de week, met als gunstige uitzondering de zaterdagen en de zon- en feestdagen. Bij de bromfietsersdoden zijn geen duidelijke verschillen naar dag van de week te onderkennen.

Van alle bromfietsdoden die 's nachts zijn verongelukt blijkt op alle dagen van de week het aandeel van de leeftijdscategorieën 10 t/m 19 jaar en 20 t/m 29 jaar zeer groot te zijn.

De meeste langzaam-verkeersdoden verongelukken in de periode 16.30 uur tot 18.30 uur. Bij de voetgangersdoden wordt verreweg de grootste bijdrage geleverd door de leeftijdscategorieën 0 t/m 9 jaar en 60 jaar en ouder, bij de fietsersdoden is de grootste bijdrage van de leeftijdscategorie 60 jaar en ouder. Bij de bromfietsers hebben alle leeftijdscategorieën een ongeveer even groot aandeel, met als gunstige uitzondering de leeftijdscategorie 0 t/m 9 jaar.

Zowel van de voetgangers- als van de fietsersdoden bij schemer en duister behoort een belangrijk deel tot de leeftijdscategorie 60 jaar en ouder. Bij de bromfietsersdoden bij schemer en duister is echter de leeftijdscategorie 10 t/m 19 jaar het sterkst vertegenwoordigd.

Uit de gegevens over de aard van het letsel bij verkeersongevallen blijkt dat zowel bij deelnemers aan het langzame verkeer als bij alle verkeersdeelnemers te zamen, letsels aan het hoofd de meest voorkomende verwondingen zijn, gevolgd door letsel aan de benen.

1. DEMOGRAFISCHE VARIABELEN

1.1. Geslacht

Het percentage mannen onder de voetgangers-, fietsers- en bromfietsersdoden ¹⁾, is in de periode van 1968 t/m 1972 duidelijk groter dan dat van vrouwen; voor mannen zijn de percentages respectievelijk 64,6, 72,2 en 83,4 (tabel 1).

1.2. Leeftijd

Uit de verdeling naar leeftijd blijkt dat de leeftijdscategorieën vanaf 60 jaar te zamen 42,5% van de voetgangersdoden voor hun rekening nemen, de leeftijdscategorie 0 t/m 9 jaar 31,3% (tabel 2).

De verdeling naar leeftijd bij fietsersdoden geeft voor de leeftijdscategorieën vanaf 60 jaar een zelfde beeld, namelijk 45,2% voor de leeftijdscategorie 10 t/m 19 jaar is dit percentage 21,5, het percentage voor de leeftijdscategorie 0 t/m 9 jaar is hier 14,3 (tabel 2).

Bij de bromfietsersdoden laat de verdeling naar leeftijd voor de leeftijdscategorieën vanaf 60 jaar een percentage van 21,6 zien. De leeftijdscategorie 10 t/m 19 jaar is hier het sterkst vertegenwoordigd met 38,0%, het percentage voor de leeftijdscategorie 20 t/m 29 jaar is hier 15,3 (tabel 2).

Terwijl dus bij de voetgangersdoden de leeftijdscategorieën vanaf 60 jaar en 0 t/m 9 jaar duidelijk sterk naar voren komen, zijn dit bij de fietsers- en bromfietsersdoden de leeftijdscategorieën vanaf 60 jaar en 10 t/m 19 jaar (tabel 2).

Uit afbeelding 1 blijkt dat tot de leeftijd van 21 jaar de grootste aantallen voetgangersdoden vallen op de leeftijd van drie jaar; bij de bromfietsersdoden tot 21 jaar verongelukken de meesten op de leeftijd van zestien jaar. Bij de fietsersdoden tot 21 jaar zijn dergelijke in het oog springende afwijkingen niet waar te nemen, maar zijn zeven- tot vijftienjarigen sterker

1) Er wordt op gewezen dat fietsersdoden en bromfietsersdoden inclusief duo-passagiers zijn.

vertegenwoordigd dan de overige jaargroepen.

In tabel 3 is de leeftijd van de voetgangers-, fietsers- en bromfietsersdoden uitgezet tegen het geslacht.

Bij de voetgangersdoden is te zien dat in alle leeftijdscategorieën de mannen sterker zijn vertegenwoordigd dan de vrouwen. Hetzelfde is het geval bij de fietsersdoden. Het is opvallend dat de fietsersdoden in de leeftijdscategorie vanaf 70 jaar, die verreweg het grootste aandeel heeft in het totale aantal, voor bijna 90% mannen zijn.

Bij de bromfietsersdoden is het aandeel van de mannen in het algemeen nog groter dan bij de voetgangers- en fietsersdoden. In de leeftijdscategorie 70 jaar en ouder zijn het bijna uitsluitend mannen. Mannen van 10 t/m 19 jaar hebben een zeer groot aandeel in het totale aantal bromfietsersdoden.

Bekijkt men nu of er in de loop der jaren verschuivingen zijn opgetreden in het ongevallenbeeld, dan is te zien dat er bij de voetgangers- en fietsersdoden geen grote verschillen in de jaren zijn te constateren. De kleine verschillen in percentages zijn voornamelijk te wijten aan de lage absolute aantallen (tabellen 4a en 4b). Bij de bromfietsersdoden blijkt het aandeel van de leeftijdscategorie 10 t/m 19 jaar in de loop der jaren te zijn toegenomen: van 34,9% in 1968 naar 42,3% in 1972 (tabel 4c).

2. VARIABELEN NAAR GEBIEDSEENHEID

2.1. Provincie

De verdeling naar provincie laat zien dat de vier grootste provincies naar inwonertal: Noord-Brabant, Noord- en Zuid-Holland en Gelderland, ook de provincies zijn welke het grootste aandeel hebben in de voetgangers-, fietsers- en bromfietzersdoden (tabel 5).

Gerelateerd aan het aantal inwoners van de provincies nemen echter Friesland, Drenthe en Limburg bij de voetgangersdoden per 100.000 inwoners de hoogste plaatsen in. Bij de fietsersdoden zijn dit Overijssel, Friesland en Drenthe; bij de bromfietzers blijken dit Drenthe en Noord-Brabant te zijn. Opvallend is dat Zuid-Holland bij alle drie de groepen verkeersdeelnemers de laagste aantallen doden per 100.000 inwoners heeft.

2.2. Binnen en buiten de bebouwde kom

De voetgangersdoden blijken voor het grootste deel (63,2%) te vallen binnen de bebouwde kom (tabel 6a).

De leeftijdscategorieën vanaf 60 jaar en 0 t/m 9 jaar blijken weer het sterkst te zijn vertegenwoordigd (met respectievelijk 48,1% en 32,1%). De leeftijdscategorie 10 t/m 19 jaar blijkt bij de voetgangersdoden buiten de bebouwde kom opvallend sterker te zijn vertegenwoordigd dan binnen de bebouwde kom (13,3% tegen 4,9%). Daarentegen is het aandeel van de leeftijdscategorie 70 jaar en ouder buiten de bebouwde kom kleiner dan binnen de bebouwde kom (21,4% tegen 34,7%).

Bij de fietsersdoden is het verschil tussen binnen en buiten de bebouwde kom niet zo groot als bij de voetgangersdoden; respectievelijk 54,4% en 45,6% (tabel 6b).

Bij de fietsersdoden zijn vooral de leeftijdscategorieën vanaf 60 jaar en 10 t/m 19 jaar zowel binnen als buiten de bebouwde kom sterk vertegenwoordigd. Alleen de leeftijdscategorie 70 jaar

en ouder is buiten de bebouwde kom sterker vertegenwoordigd dan binnen de bebouwde kom (32,5% tegen 24,7%).

In tabel 6c is te zien dat de verdeling van de bromfietzersdoden over binnen en buiten de bebouwde kom nagenoeg gelijk is (respectievelijk 50,8% en 49,2%).

Ook hier leveren de leeftijdscategorieën vanaf 60 jaar en 10 t/m 19 jaar het grootste aandeel, zowel binnen als buiten de bebouwde kom. Tussen binnen en buiten de bebouwde kom zijn er ook per leeftijdscategorie nauwelijks verschillen in percentages bromfietzersdoden.

Bekijkt men de voetgangersdoden binnen en buiten de bebouwde kom naar geslacht (tabel 6a) dan blijkt in het algemeen het aandeel van de mannen, zowel binnen als buiten de bebouwde kom, groter dan dat van de vrouwen. Een uitzondering hierop is dat vrouwen in de leeftijdscategorie 60 t/m 69 jaar binnen de bebouwde kom iets sterker zijn vertegenwoordigd dan mannen (51% tegen 49%). Opvallend is het voorts dat het aandeel van de mannen buiten de bebouwde kom duidelijk nog groter is (71,3%) dan binnen de bebouwde kom (60,7%).

Ook bij de fietsersdoden zijn de mannen duidelijk meer vertegenwoordigd dan de vrouwen (tabel 6b). Verschil tussen het aandeel van de mannen binnen en buiten de bebouwde kom is er echter nauwelijks: 70,8% binnen de bebouwde kom en 73,9% buiten de bebouwde kom.

Bij bromfietzersdoden zijn de mannen, zowel binnen als buiten de bebouwde kom, nog sterker vertegenwoordigd dan bij de voetgangers- en fietsersdoden: 80,9% binnen en 86,1% buiten de bebouwde kom (tabel 6c). In de leeftijdscategorieën 60 t/m 69 jaar en 70 jaar en ouder is, zowel binnen als buiten de bebouwde kom, het aandeel van mannen groter dan in de overige leeftijdscategorieën.

Het is het meest zinvol het verschil tussen binnen en buiten de bebouwde kom te beschrijven in combinatie met geslacht en

leeftijd. Afbeeldingen 2a, 2b en 2c maken dit mogelijk. Voor deze afbeeldingen is gebruik gemaakt van hetzelfde cijfermateriaal als voor de tabellen 6a, 6b en 6c.

Uit afbeelding 2a blijkt nogmaals dat bij de voetgangersdoden de grootste pieken zijn te vinden in de leeftijdscategorieën 0 t/m 9 jaar en vanaf 60 jaar. De mannen zijn hierbij veel sterker vertegenwoordigd dan de vrouwen. Bovendien vallen er in deze leeftijdscategorieën duidelijk meer voetgangersdoden binnen dan buiten de bebouwde kom.

In afbeelding 2b is bij de fietsersdoden een lichte piek te constateren voor de leeftijdscategorie 10 t/m 19 jaar, in het bijzonder voor de mannen binnen de bebouwde kom. In de leeftijdscategorieën vanaf 60 jaar is er een sterke piek die uitsluitend de mannen betreft en zowel binnen als buiten de bebouwde kom optreedt.

Uit afbeelding 2c blijkt dat bromfietsersdoden een grote piek vertonen bij de leeftijdscategorie 10 t/m 19 jaar, speciaal bij de mannen zowel binnen als buiten de bebouwde kom. In deze leeftijdscategorie is het aandeel van de vrouwen binnen de bebouwde kom iets groter dan buiten de bebouwde kom. Over de hele linie zijn er veel meer mannelijke dan vrouwelijke bromfietsersdoden. Bij de mannen in de leeftijdscategorie 60 t/m 69 jaar treedt zowel binnen als buiten de bebouwde kom nog een lichte piek op.

2.3. Inwonertal gemeente

Uit tabel 7a kan worden geconcludeerd dat naarmate het inwonertal van gemeenten kleiner is, de aantallen voetgangers-, fietsers- en bromfietsersdoden per 100.000 inwoners groter zijn. Alleen het relatieve aantal voetgangersdoden in gemeenten boven de 200.000 inwoners vormt hierop een uitzondering.

Opvallend is dat in gemeenten met minder dan 20.000 inwoners zowel het aantal voetgangers-, fietsers- als bromfietsersdoden per 100.000 inwoners ongunstig afsteekt tegen de landelijke gemiddelden. Als echter een onderverdeling wordt gemaakt naar bin-

nen en buiten de bebouwde kom, dan blijkt dat de hierboven vermelde tendens binnen de bebouwde kom niet geldt (tabel 7b). De genoemde tendens wordt dus geheel bepaald door de aantallen doden per 100.000 inwoners die buiten de bebouwde kom vallen. Naarmate het inwonertal van gemeenten kleiner is vallen er dus relatief meer doden buiten de bebouwde kom. Bij de kleinste gemeenten wordt zelfs het absolute aantal doden binnen de bebouwde kom overtroffen door dat buiten de bebouwde kom.

In gemeenten met minder dan 20.000 inwoners behoren binnen de bebouwde kom de meeste voetgangersdoden tot de leeftijdscategorie van 0 t/m 9 jaar; in gemeenten met meer dan 20.000 inwoners zijn binnen de bebouwde kom de meeste voetgangersdoden 60 jaar of ouder (tabel 8a).

Bij de fietsersdoden zijn binnen de bebouwde kom vooral de leeftijdscategorieën 10 t/m 19 jaar en vanaf 60 jaar sterk vertegenwoordigd. (tabel 8b). Bij gemeenten met minder dan 20.000 inwoners neemt ook de leeftijdscategorie 0 t/m 9 jaar een belangrijke plaats in.

In tabel 8c is te lezen dat bij de bromfietsersdoden binnen de bebouwde kom de leeftijdscategorie 10 t/m 19 jaar het sterkst is vertegenwoordigd. In de gemeenten met 5-10.000 inwoners maken de 10-19 jarigen zelfs 51,6% van alle bromfietsersdoden in deze gemeenten uit.

3. VARIABELEN NAAR OMGEVINGSFACTOREN

3.1. Plaats op de weg

In tabel 9 is te zien dat verreweg de meeste voetgangersdoden vallen op rechte wegen (77,0%), terwijl de fietsers- en bromfietsersdoden meer gelijk zijn verdeeld over rechte wegen en kruispunten (fietsersdoden 47,2% op rechte wegen en 48,0% op kruispunten; bromfietsersdoden 48,3% op rechte wegen en 43,0% op kruispunten).

Op rechte wegen vallen relatief meer voetgangersdoden buiten de bebouwde kom dan binnen de bebouwde kom (82,6% tegen 73,8%). Dit geldt eveneens voor fietsers- en bromfietsersdoden (fietsersdoden 51,3% op rechte wegen buiten de bebouwde kom tegen 43,7% op rechte wegen binnen de bebouwde kom; bromfietsersdoden respectievelijk 53,7% en 43,0%).

Op kruispunten binnen de bebouwde kom vallen meer voetgangers-, fietsers- en bromfietsersdoden dan op kruispunten buiten de bebouwde kom.

Uit tabel 10a blijkt dat de voetgangersdoden op kruispunten binnen de bebouwde kom voornamelijk vallen in gemeenten met meer dan 200.000 inwoners (43,0%); deze gemeenten hebben binnen de bebouwde kom eveneens een groot aandeel in de voetgangersdoden op de rechte weg (20,1%).

Uit tabel 10b blijkt dat meer fietsersdoden op kruispunten binnen de bebouwde kom vallen in gemeenten met 100.-200.000 inwoners (20,5%) dan in gemeenten van de naastliggende grootteklassen. Op de rechte weg binnen de bebouwde kom blijken meer fietsersdoden te vallen in de gemeenten met 20-50.000 inwoners (19,3%) dan in de gemeenten van de naastliggende grootteklassen.

Van de bromfietsersdoden op kruispunten binnen de bebouwde kom (tabel 10c) vallen de meesten in de gemeenten met meer dan 200.000 inwoners (24,8%). Op de rechte weg vallen binnen de bebouw-

de kom meer bromfietzersdoden in gemeenten met 20-50.000 inwoners (18,9%) dan in de gemeenten van de naastliggende grootteklassen. Uit tabel 11 blijkt dat 60 jaar en ouderen een zeer groot aandeel hebben in de voetgangersdoden die binnen de bebouwde kom vallen op kruispunten en op rechte wegen: respectievelijk 59,5% en 45,0%. Het aandeel van deze leeftijdscategorieën te zamen is eveneens groot in de fietsersdoden die binnen de bebouwde kom op kruispunten en op rechte wegen vallen: respectievelijk 51,4% en 34,1%. In de bromfietzersdoden die binnen de bebouwde kom vallen op kruispunten en op rechte wegen hebben echter de leeftijdscategorieën 10 t/m 19 jaar en 20 t/m 29 jaar het grootste aandeel: respectievelijk 50,6% op kruispunten en 57,3% op rechte wegen.

3.2. Botsingsobject

Van de dodelijk verongelukte voetgangers, fietsers en bromfietzers blijkt respectievelijk 66,6%, 59,4% en 42,9% gedood te zijn ten gevolge van een botsing met een personenauto. 17,1% van de voetgangersdoden, 25,6% van de fietsersdoden en 23,2% van de bromfietzersdoden viel ten gevolge van een botsing met een vrachtauto. Met andere woorden: van de langzaam- verkeersdoden valt in totaal 78,2% ten gevolge van een botsing met een personenauto of een vrachtauto (tabel 12).

In vergelijking met fietsers en bromfietzers overlijden voetgangers meer ten gevolge van botsingen met personenauto's en verhoudingsgewijs minder ten gevolge van botsingen met vrachtauto's.

Verder blijkt nog dat 5,8% van de voetgangersdoden gevallen is ten gevolge van botsingen met bromfietzers en 4,8% van de bromfietzersdoden ten gevolge van ongevallen tussen bromfietzers onderling. Eveneens opmerkelijk is het hoge percentage eenzijdige botsingen van bromfietzers (16,8%).

4. VARIABELEN NAAR OMSTANDIGHEID

4.1. Maand van het jaar

Bij de onderlinge vergelijking van de voetgangersdoden naar maand van het jaar blijken de cijfers voor de maanden oktober, november en december ongunstig af te steken bij die voor de overige maanden van het jaar (tabel 13).

Bij de fietsersdoden zijn het vooral de maanden juni, augustus en september die ongunstig afsteken bij de andere. Bij de bromfietsersdoden de maanden juni t/m september, met juli als de ongunstigste maand.

Als de maandcijfers voor de voetgangersdoden worden vergeleken met die voor de overige verkeersdoden, dan steken voor de voetgangersdoden de maanden mei t/m september enigszins gunstig af. Voor de fietsersdoden steken bij een dergelijke vergelijking de maanden februari, maart, juli en december gunstig af en voor de bromfietsersdoden de maanden november t/m maart.

4.2. Dag van de week

Bij de verdeling naar dag van de week blijkt dat de meeste voetgangersdoden op vrijdag vallen. De fietsersdoden zijn gelijk gespreid over werkdagen; de zaterdagen en de zon- en feestdagen wijken hier gunstig af (tabel 14). Bij de bromfietsersdoden zijn er geen duidelijke verschillen naar dag van de week te onderkennen.

4.2.1. Dag of nacht ¹⁾

Van de voetgangersdoden valt 88,5% bij dag en 11,5% bij nacht (tabel 15a).

De leeftijdscategorie 20 t/m 29 jaar wijkt van deze verdeling het sterkst af met 61,5% bij dag en 38,5% bij nacht. De leeftijdscategorie 0 t/m 9 jaar is alleen vertegenwoordigd in de voetgangersdoden bij dag.

1) Onder "nacht" wordt verstaan: van 22.00 uur tot 04.00 uur

Ondanks het feit dat slechts 9,4% van de voetgangersdoden in de leeftijdscategorie 70 jaar en ouder bij nacht valt, is het absolute aantal bij deze leeftijdscategorie het hoogst.

Bij de voetgangersdoden op werkdagen bij nacht zijn de leeftijdscategorieën vanaf 60 jaar zeer sterk vertegenwoordigd (te zamen 46,7%), evenals bij de voetgangersdoden op zon- en feestdagen bij dag (te zamen 45,8%):

In tabel 15b is te zien dat slechts 7,2% van de fietsersdoden bij nacht valt tegen 92,8% bij dag.

Van deze verdeling wordt het meest afgeweken door de leeftijdscategorieën 20 t/m 29 jaar en 30 t/m 39 jaar, die overigens in totaal de laagste absolute aantallen fietsersdoden hebben. Bij deze leeftijdscategorie zijn, vergeleken met de andere, hogere percentages fietsersdoden bij nacht te constateren (respectievelijk 29,2% en 23,3%). Ook hier zijn bij nacht geen fietsersdoden geconstateerd in de leeftijdscategorie 0 t/m 9 jaar.

Van de fietsersdoden bij dag blijkt door de week, op zaterdag en op zon- en feestdagen steeds de leeftijdscategorie 70 jaar en ouder het grootste aandeel te hebben (respectievelijk 30,1%, 28,8% en 25,1%).

Van de bromfietsersdoden blijkt 80,1% bij dag en 19,9% bij nacht te vallen (tabel 15c). Evenals bij de fietsersdoden zijn de leeftijdscategorieën 20 t/m 29 jaar en 30 t/m 39 jaar die het sterkst van de totaalverdeling dag-nacht afwijken.

Uit de verdeling van de bromfietsersdoden naar dag van de week en naar dag en nacht blijkt dat de leeftijdscategorie 10 t/m 19 jaar in alle gevallen verreweg het sterkst is vertegenwoordigd.

4.3. Uur van de dag

De meeste voetgangersdoden vallen tussen 16.30 uur en 18.30 uur (afbeelding 3a). Dit wordt hoofdzakelijk veroorzaakt door de leeftijdscategorieën 0 t/m 9 jaar en 60 jaar en ouder die hier

sterke pieken hebben.

Bij de voetgangersdoden in de leeftijdscategorie 0 t/m 9 jaar is tevens nog een piek te constateren in de periode 10.30 uur tot 12.30 uur. De voetgangersdoden in de leeftijdscategorie 10 t/m 19 jaar zijn meer gespreid over de uren van de dag, evenals die in de leeftijdscategorie 20 t/m 59 jaar. Bij de leeftijdscategorie 60 jaar en ouder zet de reeds genoemde piek vanaf 16.30 uur zich voort in de periode 18.30 uur tot 20.30 uur.

Ook bij de fietsersdoden is de sterkste piek waar te nemen in de periode 16.30 uur tot 18.30 uur (afbeelding 3b). Deze is voor is voor het grootste deel toe te schrijven aan de leeftijdscategorie 60 jaar en ouder. Ook de andere leeftijdscategorieën bereiken dan de hoogste waarden, maar deze zijn overigens verder meer gespreid over de uren van de dag.

Bij de bromfietzersdoden zijn drie pieken te zien nl. in de perioden 6.30 uur tot 8.30 uur, 16.30 uur tot 18.30 uur en 22.30 uur tot 0.30 uur (afbeelding 3c). Deze pieken worden voornamelijk veroorzaakt door de ongeveer even grote bijdragen van de leeftijdscategorieën 10 t/m 19 jaar en 20 t/m 59 jaar, behalve de piek in de periode 16.30 uur tot 18.30 uur, waarin ook de leeftijdscategorie 60 jaar en ouder die daar haar grootste waarde voor de dag vertoont, een belangrijk aandeel heeft.

4.4. Weers- en lichtgesteldheid

Zoals in tabel 16 is te constateren, vallen verreweg de meeste voetgangers-, fietsers- en bromfietzersdoden bij droog weer. Het blijkt dat bij de voetgangersdoden bij droog weer de leeftijdscategorie 0 t/m 9 jaar sterk is vertegenwoordigd en bij slechte weersgesteldheid de leeftijdscategorieën vanaf 60 jaar. Bij de fietsersdoden is de leeftijdscategorie 70 jaar en ouder zowel bij droog weer als bij neerslag (mist, regen, hagel, sneeuw of ijzel) het meest aanwezig. Vergeleken met de in tabel 2

gevonden verdeling (d.w.z. niet onderverdeeld naar meer variabelen) is bij neerslag de leeftijdscategorie 0 t/m 9 jaar sterk ondervertegenwoordigd (7,1% in tabel 16 en 14,3% in tabel 2). Een lichte oververtegenwoordiging van de fietsersdoden bij neerslag is te constateren voor de leeftijdscategorieën vanaf 50 jaar. Zowel bij droog weer als bij neerslag hebben de leeftijdscategorieën 10 t/m 19 jaar en 20 t/m 29 jaar het grootste aandeel in de bromfietsersdoden. Als ook wordt vergeleken met de in tabel 2 gevonden verdeling is er bij neerslag sprake van een oververtegenwoordiging van de leeftijdscategorieën 20 t/m 29 jaar en 60 t/m 69 jaar, en van een ondervertegenwoordiging van de leeftijdscategorie 70 jaar en ouder.

Bij de verdeling naar lichtgesteldheid (tabellen 17a, 17b en 17c) is te zien dat 61,9% van de voetgangersdoden en 61,1% van de bromfietsersdoden bij daglicht vallen; bij de fietsersdoden is dit percentage zelfs 74,7.

Bij daglicht is bij de voetgangersdoden (tabel 17a) de leeftijdscategorie 0 t/m 9 jaar het sterkst vertegenwoordigd (47,6%), dit is een oververtegenwoordiging vergeleken met de verdeling in tabel 2. Bij eenzelfde vergelijking zijn de leeftijdscategorieën vanaf 60 jaar bij daglicht ondervertegenwoordigd en bij duister/schemer en brandende openbare verlichting oververtegenwoordigd. In de fietsersdoden bij daglicht (tabel 17b) heeft de leeftijdscategorie 70 jaar en ouder het grootste aandeel (32,0%); vergeleken met de verdeling in tabel 2 is er sprake van een lichte oververtegenwoordiging. Eveneens is op deze wijze een lichte oververtegenwoordiging te constateren voor de leeftijdscategorie 0 t/m 9 jaar.

Van zowel de voetgangersdoden als de fietsersdoden bij duister/schemer blijken de leeftijdscategorieën vanaf 60 jaar het grootste deel voor hun rekening nemen.

Bij de bromfietsersdoden bij daglicht (tabel 17c) is de leeftijdscategorie 10 t/m 19 jaar het sterkst vertegenwoordigd (33,7%); vergeleken met de verdeling in tabel 2 is er echter sprake van een lichte ondervertegenwoordiging. De leeftijdscategorieën vanaf

60 jaar zijn, vergeleken met tabel 2, bij daglicht oververtegenwoordigd. Bij de bromfietzersdoden bij duister/schemer zijn vergeleken met tabel 2 de leeftijdscategorieën 10 t/m 19 jaar, 20 t/m 29 jaar en 30 t/m 39 jaar oververtegenwoordigd.

5. DE ERNST VAN HET ONGEVAL

De tabellen 18a, 18b, 18c en 18d zijn gebaseerd op de door de Stichting Medische Registratie SMR verstrekte gegevens betreffende slachtoffers van verkeersongevallen die in 1970, 1971 en 1972 in bij de SMR aangesloten ziekenhuizen zijn opgenomen. In de verstrekte gegevens zijn zowel de hoofd- als nevendia-
gnoses van de verkeersslachtoffers verwerkt.

Uit deze gegevens blijkt dat letsel aan hoofd/hals bij zowel de voetganger, de fietser en de bromfietser, als bij alle verkeersdeelnemers te zamen, de meest voorkomende verwondingen zijn, in alle gevallen gevolgd door letsel aan de benen.

Ook tussen de verschillende leeftijdscategorieën verkeersdeelnemers zijn er geen grote onderlinge verschillen in letselverdeling te constateren.

LITERATUUR

De volgende SWOV-publikaties geven informatie over de behandelde en aanverwante onderwerpen:

- De bromfietser in het verkeer; Rapport over een onderzoek naar de ongevalsvatbaarheid van de bromfietser. Publikatie nr. 1. SWOV, 1964. 42 pp.
- Nogmaals "De bromfietzers in het verkeer". Ir. E. Asmussen. Verkeerstechniek 16 (1965) 3: 144 t/m 145.
- Onderzoek naar veiligheid voetgangers. R. Maas. De Nederlandse Gemeente 22 (1968) 47: 596 t/m 597.
- Pedestrian safety; A report by an OECD Road Research Group. B.M. Biehl in co-operation with S.J. Older and D.J. Griep. Organisation for Economic Co-operation and Development, Paris, 1970. 72 pp.
- Mogelijkheden voor het verhogen van de waarneembaarheid in het duister van de achterzijde van de fiets(er). P.C. Noordzij, psychol. drs., D.J. Griep, psychol. drs. en R. Maas. Verkeerstechniek 22 (1971) 5: 237 t/m 242.
- De representativiteit van Amsterdam voor onderzoek Veiligheid voetgangers. J.H. Kraay, soc. drs. Verkeerstechniek 22 (1971) 10: 498 t/m 504.
- A pilot study for the project Pedestrian safety in built-up areas. J.H. Kraay, Sociologist. Paper presented at the NATO-CCMS conference, Brussels, 24 September 1971.
- Evaluation of a number of measures for increasing pedestrian safety. J.H. Kraay, Sociologist. Paper presented at the NATO-CCMS conference, Brussels, 24 September 1971.

- Invloed van de "blikshaderegeling" op de aantallen geregistreerde verkeersslachtoffers en -ongevallen. A. Blokpoel & J.C.A. Carlquist. Verkeerstechniek 23 (1972) 9: 429 t/m 433.
- Schade-aangifteformulieren en ongevallenregistratie; De bruikbaarheid van schade-aangifteformulieren voor verkeersveiligheids-onderzoek. (Integrale registratie van verkeersongevallen). SWOV (J.C.A. Carlquist). Rapport 1972-1N. Stichting Wetenschappelijk Onderzoek Verkeersveiligheid SWOV, Voorburg, 1972. 70 blz.
- Een "integraal verkeersongevallenregistratiesysteem" voor verkeersveiligheidsonderzoek. SWOV (J.C.A. Carlquist). Publikatie 1972-P2N. Stichting Wetenschappelijk Onderzoek Verkeersveiligheid SWOV, Voorburg, 1972. 28 blz.
- De bromfietser en de verkeersveiligheid; Een beschrijving van de groep bromfietsbezitters en van de onveiligheid van bromfiet-sers. SWOV (A.A. Vis & P.C. Noordzij, psychol.drs.). Publikatie 1973-1N. Stichting Wetenschappelijk Onderzoek Verkeersveiligheid SWOV, Voorburg, 1973. 54 blz.
- Helmen voor bromfietzers; Een verkorte weergave van de belang-rijkste punten uit het gelijknamige rapport. SWOV (Afdeling Voor-lichting). Publikatie 1973-2N. Stichting Wetenschappelijk Onder-zoek Verkeersveiligheid SWOV, Voorburg, 1973. 23 blz.
- Hou je hoofd erbij. [H. van der Klei]. Mensen van Nu (1973) 7 (okt): 22-23.
- Fietsen bij schemer/duisternis; Een benadering van de kans op een botsing tussen een fietser en een rijdend motorvoertuig bij schemer/duisternis en mogelijkheden voor het verhogen van de waar-neembaarheid bij schemer/duisternis van de achterzijde van de fiets(er). SWOV (P.C. Noordzij, psychol. drs.). Publikatie 1973-3N. Stichting Wetenschappelijk Onderzoek Verkeersveiligheid SWOV, Voorburg, 1973. 30 blz.

- Fietsen in het donker. P.C. Noordzij, psychol. drs. Verkeers-
techniek 24 (1973) 11: 554 t/m 556.
- Fietsen; Gezien worden en gezond blijven. [H. van der Klei].
Mensen van Nu (1974) (febr.): 27.
- Oversteekplaatsen voor voetgangers. J.H. Kraay & M.Slop. Ver-
keerstechniek 25 (1974) 7: 356 t/m 361.
- Countermeasures in the field of human factors in relation to
pedestrian behaviour, regulations and law enforcement. J.H. Kraay.
In: Pedestrian safety project. Committee on the Challenges of
Modern Society CCMS-report No. 27, pp. 34-48. U.S. Department
of Transportation, 1974.
- Rules of conduct for pedestrians and motorists on or near zebra
crossings. [J.H. Kraay]. In: Pedestrian safety project. Committee
on the Challenges of Modern Society CCMS-report No. 27, pp. 49-54
U.S. Department of Transportation, 1974.
- Oversteekplaatsen voor voetgangers; Studie gebaseerd op bestaande
Nederlandse en buitenlandse literatuur. SWOV (J.H. Kraay). Stich-
ting Wetenschappelijk Onderzoek Verkeersveiligheid SWOV, Voorburg,
1974.
- Safety of pedestrian crossing facilities; An international com-
parative research on the effect of variously composed sets of
pedestrian crossing facilities (zebra crossings, signal control-
led crossings, grade separated crossings) on pedestrian safety
in towns. J.H. Kraay & M. Slop. Publication 1974-2E. Institute
for Road Safety Research SWOV, Voorburg, 1974. 58 pp., ill.
- De voetganger en de verkeersveiligheid. SWOV (J.H. Kraay).
Publicatie 1974-2N. Stichting Wetenschappelijk Onderzoek Verkeers-
veiligheid SWOV, Voorburg, 1974. 58 blz., geïll.

- A comparative investigation in Delft into pedestrian safety in the residential districts of Gillis and Flédderus. Contributed to OECD Semi-independent Working Group on Pedestrian Safety. J.H. Kraay & V.A. Güttinger. Institute for Road Safety Research SWOV, Voorburg, 1974.

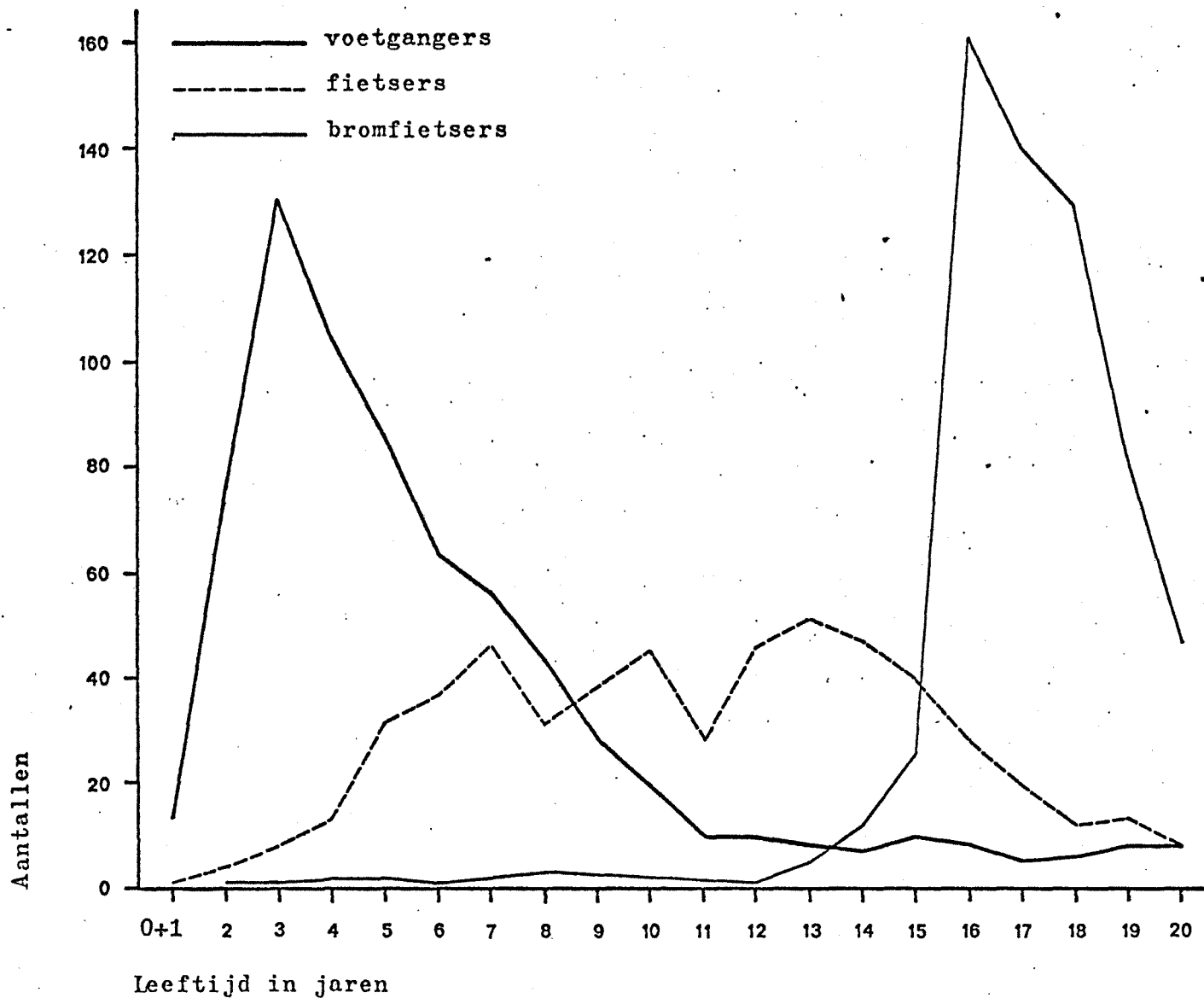
- Safety of pedestrian crossing facilities. [J.H. Kraay, e.a.]. Traffic Engineering and Control 16 (1975) 3: 124-126.

- Een conflictobservatietechniek ten behoeve van de verkeersveiligheid in woonbuurten; Stand van zaken bij een SWOV-onderzoek. J.H. Kraay. Verkeerskunde 26 (1975) 5:252 t/m 254.

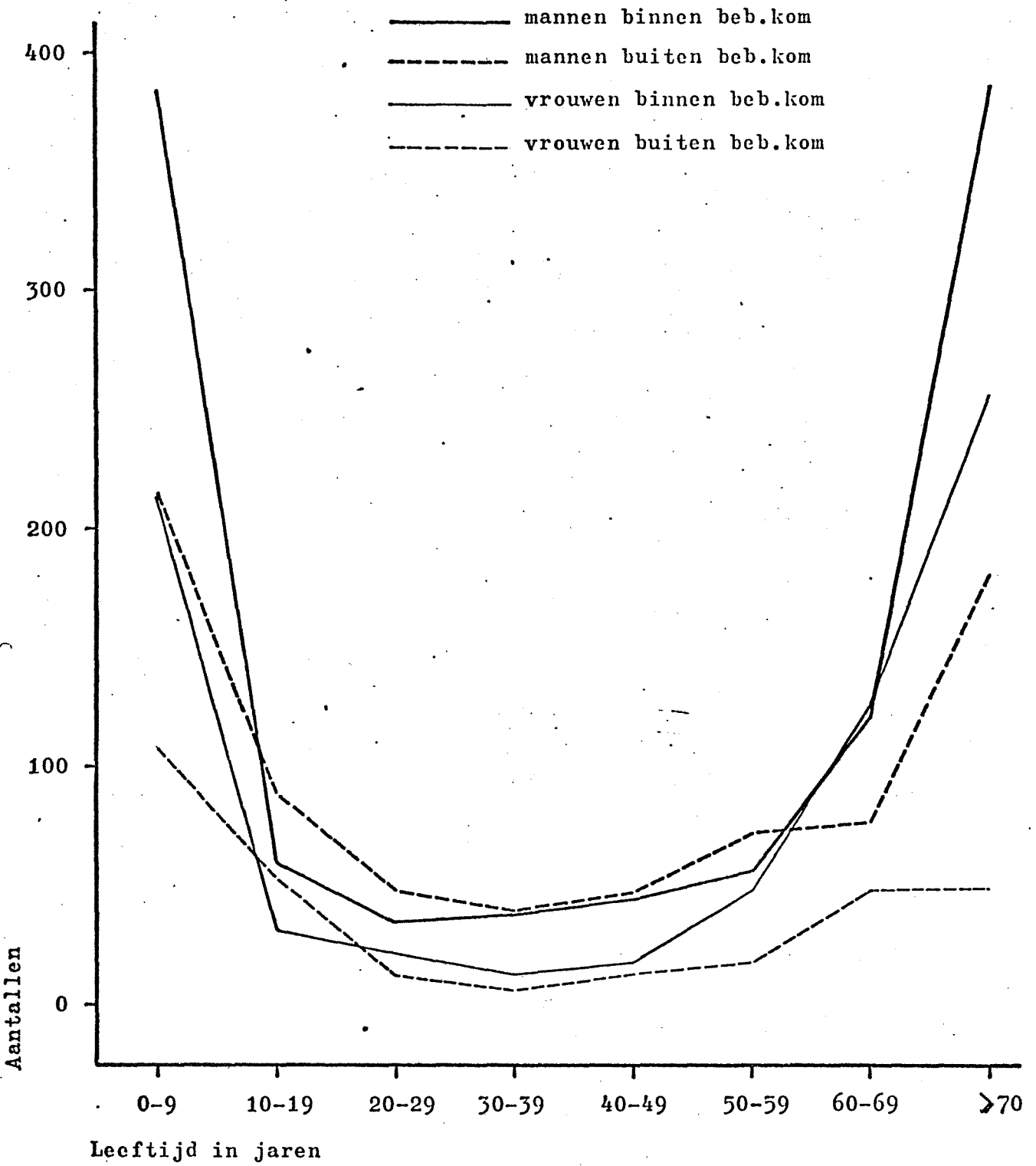
- De veiligheid van de voetganger 1: Een literatuurstudie betreffende het effect van voorzieningen, wettelijke maatregelen en initiatieven ondernomen om het onderlinge gedrag van voetgangers en overige verkeersdeelnemers te beïnvloeden. SWOV (J.H. Kraay), Stichting Wetenschappelijk Onderzoek Verkeersveiligheid SWOV, Voorburg, 1975.

- De veiligheid van de voetganger 2: Een literatuurstudie betreffende het effect van maatregelen op het gebied van de stedelijke infrastructuur: SWOV (J.H. Kraay). Stichting Wetenschappelijk Onderzoek Verkeersveiligheid SWOV, Voorburg, 1975.

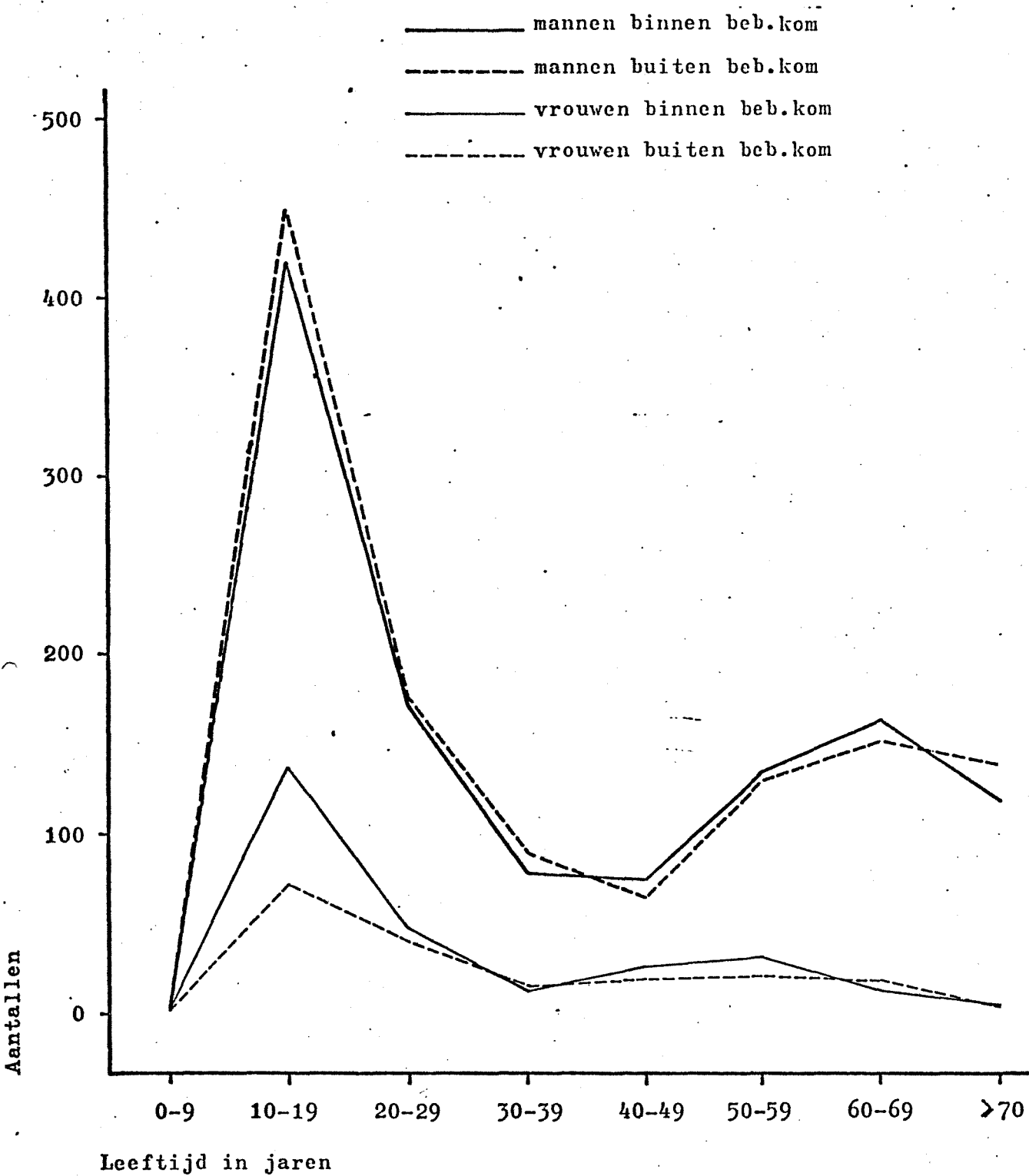
- Gedragsbeïnvloeding van verkeersdeelnemers, en de toepassing ervan bij het gebruik van veiligheidsvoorzieningen. SWOV (P.C. Noordzij). Publikatie 1975-4N. Stichting Wetenschappelijk Onderzoek Verkeersveiligheid, SWOV, Voorburg, 1975. 35 blz., geïll.



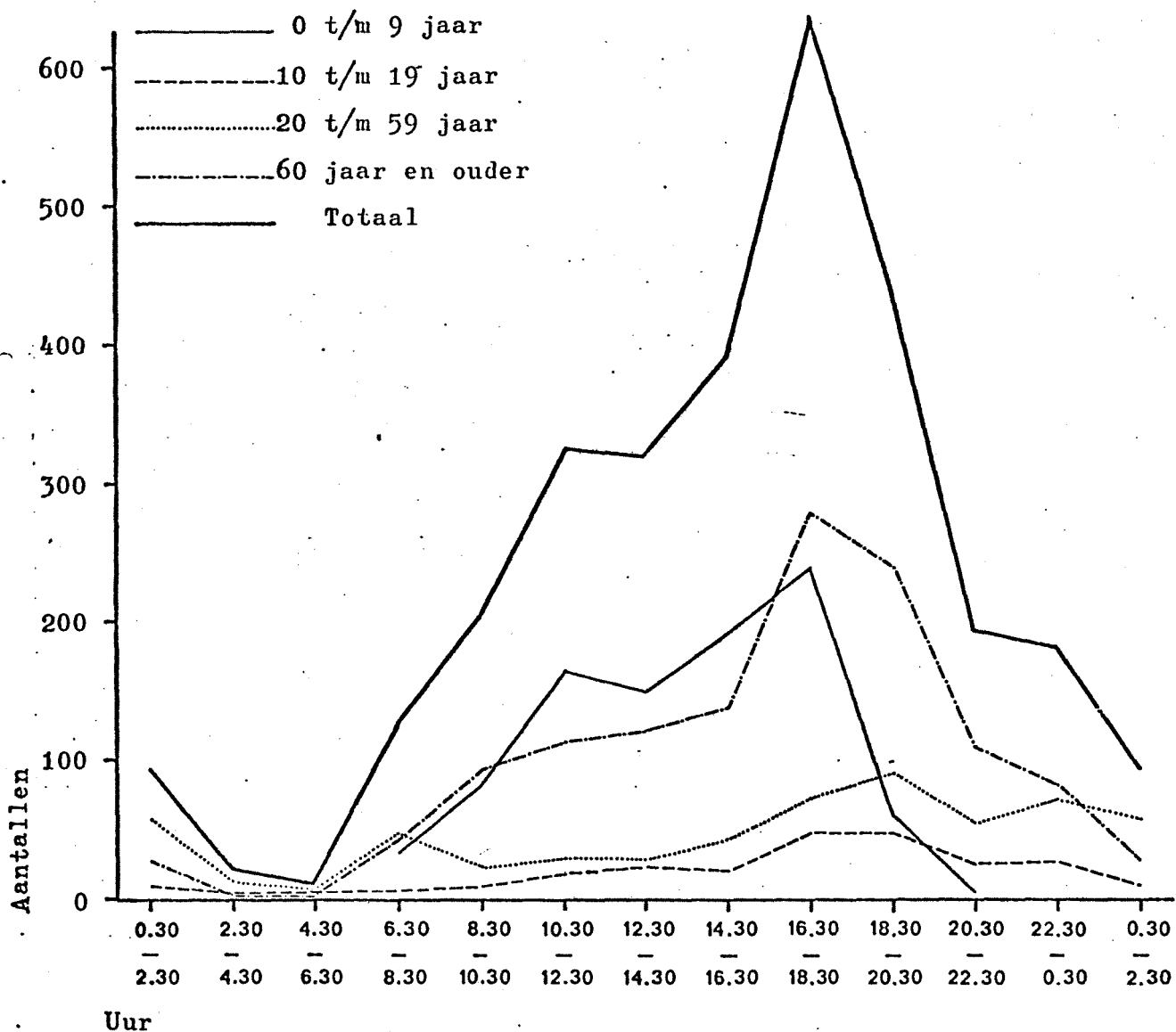
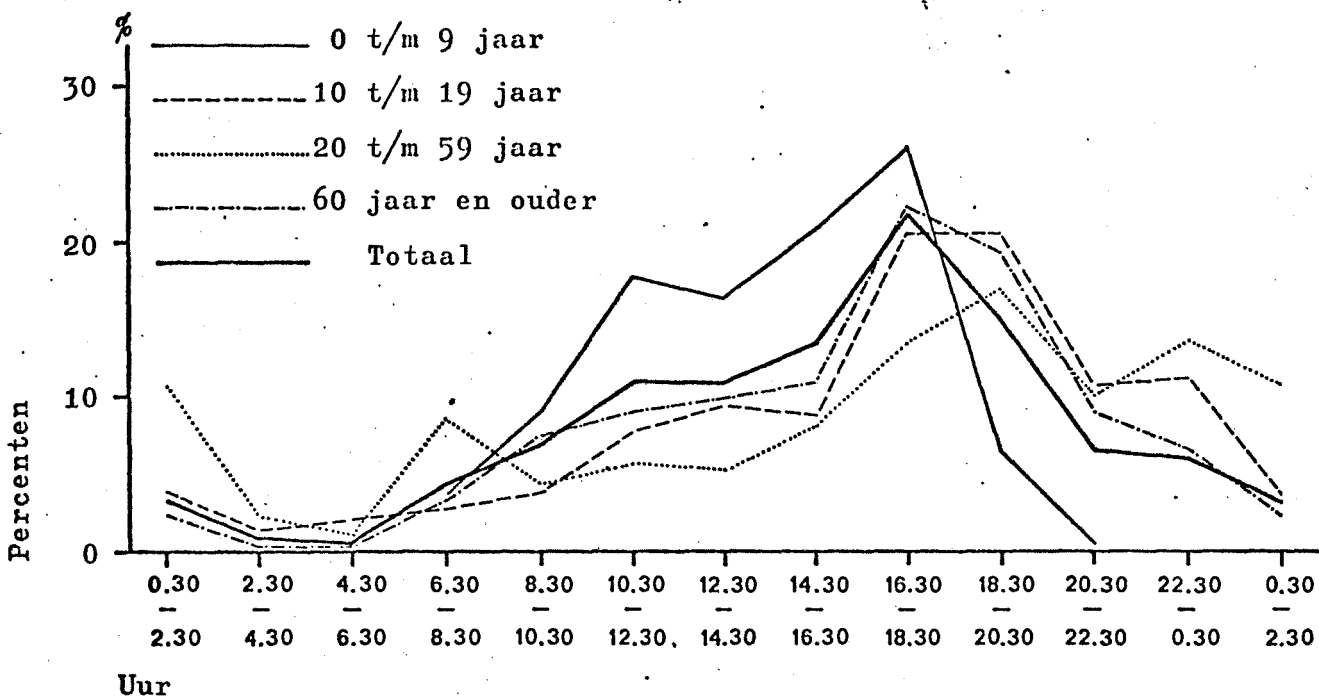
Afbeelding 1. Voetgangers-, fietsers- en bromfietzersdoden naar de leeftijden 0 t/m 20 jaar binnen de bebouwde kom in de jaren 1968 t/m 1972.



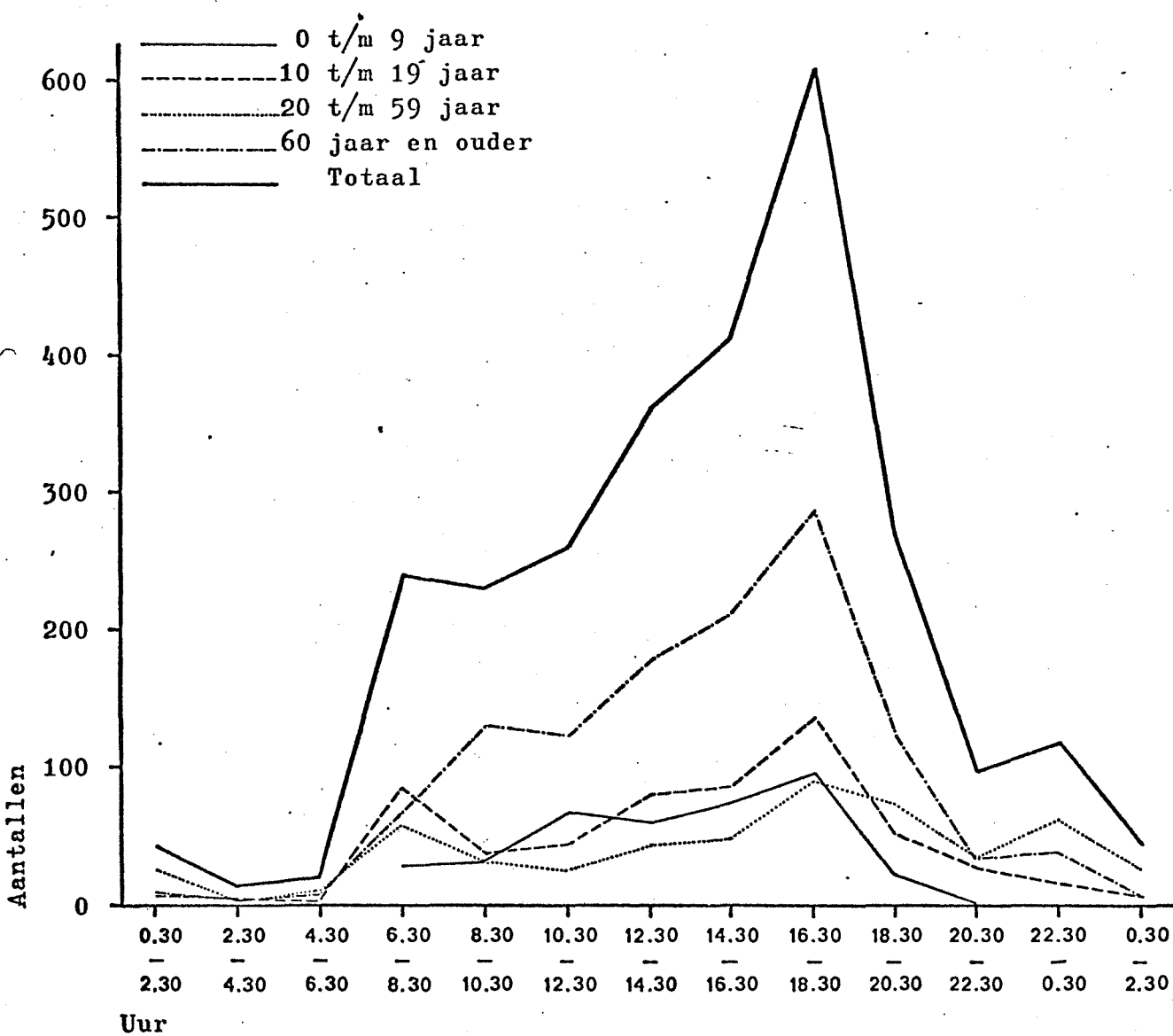
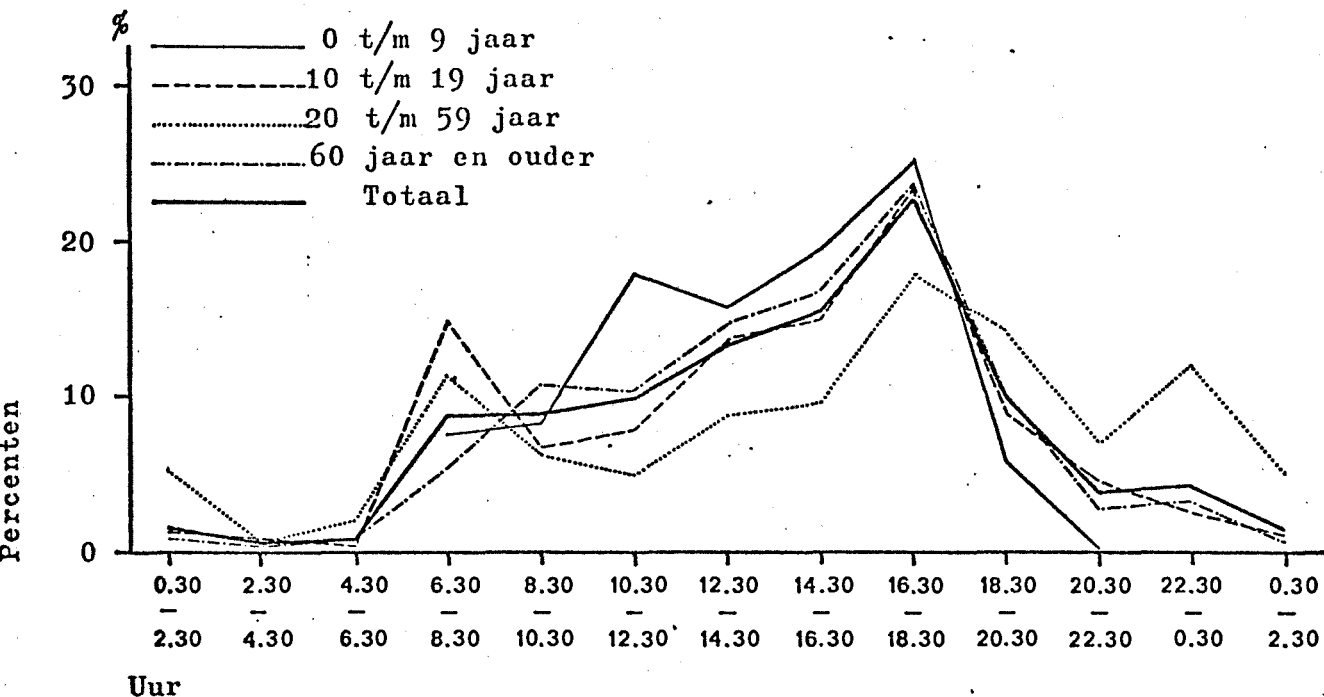
Afbeelding 2a. Voetgangersdoden in aantallen per leeftijdscategorie naar geslacht en plaats van het ongeval in de jaren 1968 t/m 1972.



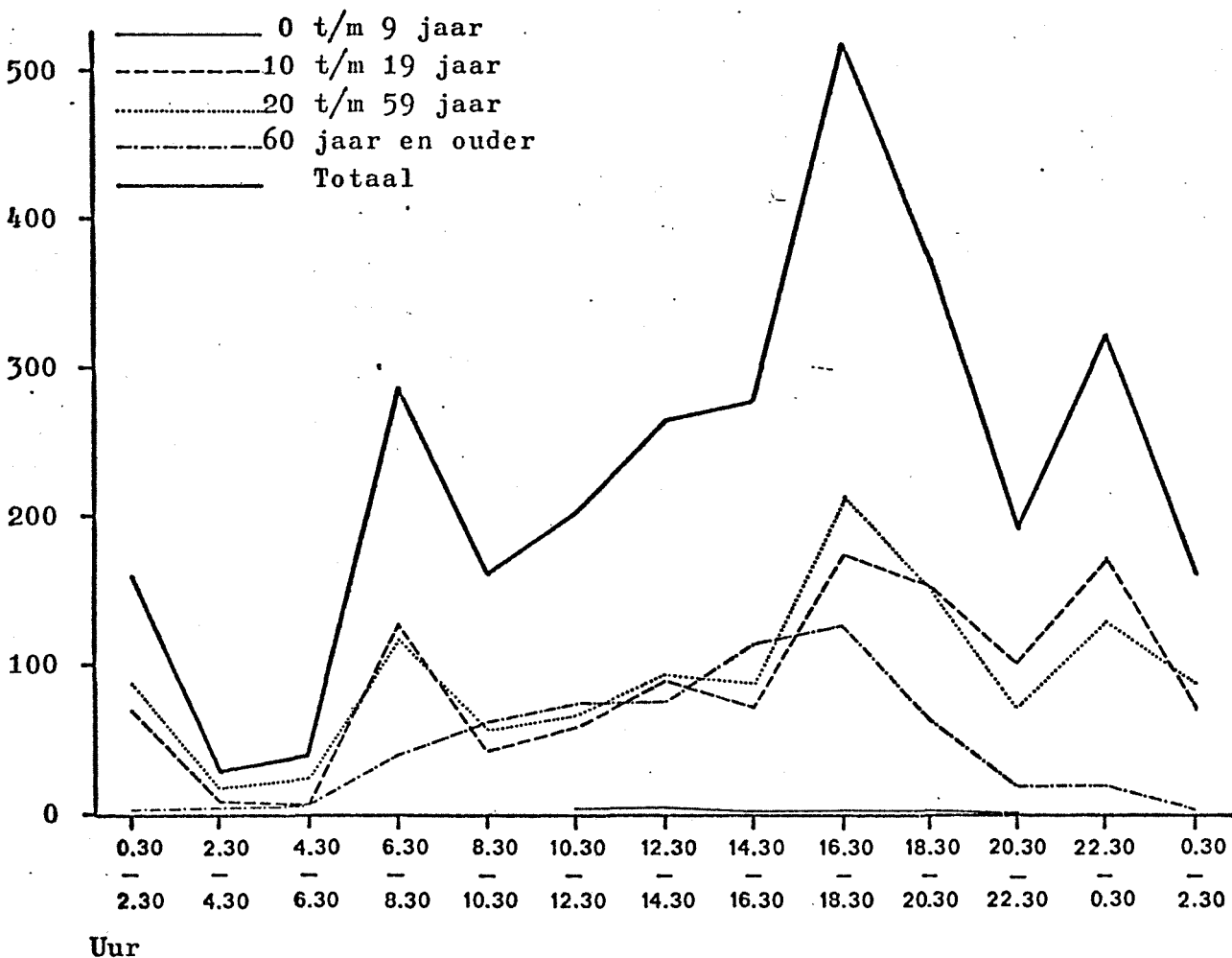
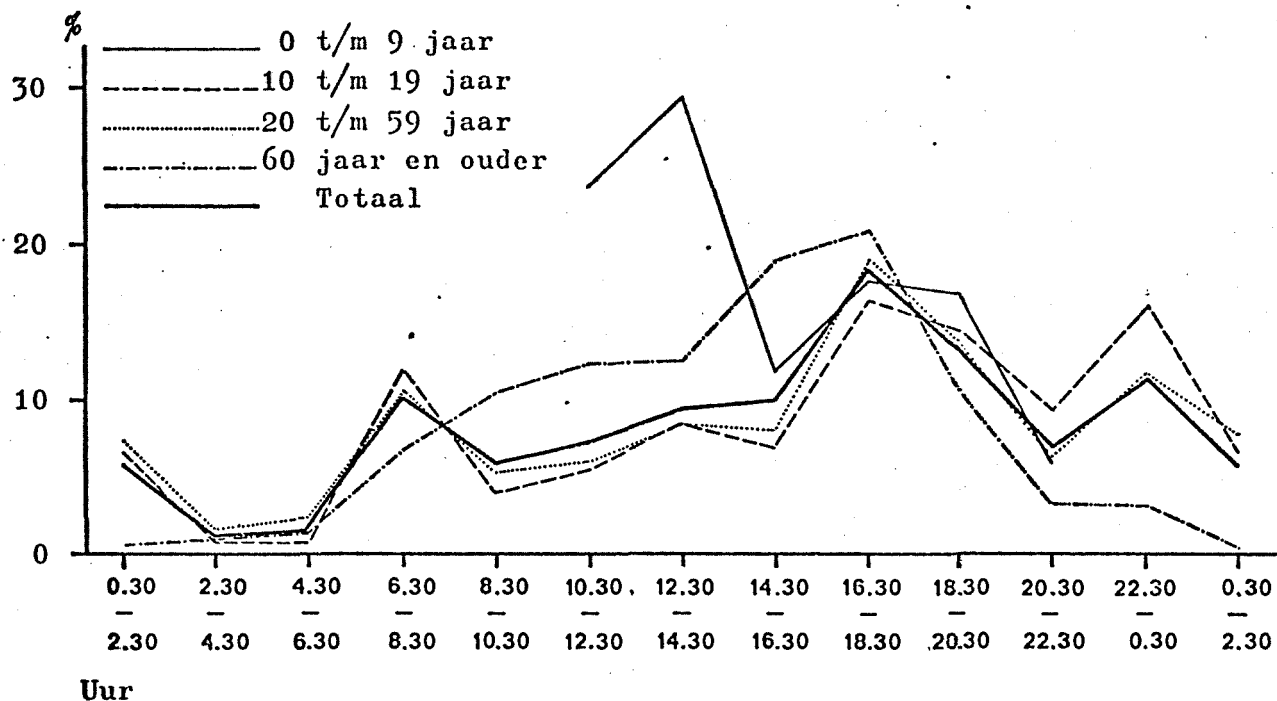
Afbeelding 2c. Bromfietzersdoden in aantallen per leeftijdscategorie naar geslacht en plaats van het ongeval in de jaren 1968 t/m 1972.



Afbeelding 3a. Percentages en totale aantallen voetgangersdoden per leeftijdscategorie naar uur van de dag in de jaren 1968 t/m 1972.



Afbeelding 3b. Percentages en totale aantallen fietsersdoden per leeftijdscategorie naar uur van de dag in de jaren 1968 t/m 1972.



Afbeelding 3c. Percentages en totale aantallen bromfietzersdoden per leeftijdscategorie naar uur van de dag in de jaren 1968 t/m 1972.

Geslacht	Voetgangers- doden	Fietsers- doden	Bromfietsers- doden
Man	1896 64,6	1919 72,2	2362 83,4
Vrouw	1040 35,4	738 27,8	469 16,6
Totaal	2936 100	2657 100	2831 100

Tabel 1. Verdeling naar geslacht, van de totale aantallen en percentages voetgangers-, fietsers- en bromfietsersdoden in de jaren 1968 t/m 1972.

Leeftijd	Voetgangers- doden	Fietsers- doden	Bromfietsers- doden
0 t/m 9 jaar	920 31,3	380 14,3	17 0,6
10 t/m 19 jaar	234 8,0	572 21,5	1077 38,0
20 t/m 29 jaar	117 4,0	96 3,6	433 15,3
30 t/m 39 jaar	97 3,3	73 2,7	194 6,9
40 t/m 49 jaar	123 4,2	108 4,1	184 6,5
50 t/m 59 jaar	196 6,7	225 8,5	315 11,1
60 t/m 69 jaar	374 12,7	453 17,0	345 12,2
70 jaar en ouder	875 29,8	750 28,2	266 9,4
Totaal	2936 100	2657 100	2831 100

Tabel 2. Verdeling naar leeftijdscategorie van de totale aantallen en percentages voetgangers-, fietsers- en bromfietsersdoden in de jaren 1968 t/m 1972.

Leeftijd	Voetgangersdoden		Fietzersdoden		Bromfietzersdoden	
	man	vrouw	man	vrouw	man	vrouw
0 t/m 9 jaar	598 65,0 31,5	322 35,0 31,0	266 70,0 13,9	114 30,0 15,4	11 64,7 0,5	6 35,3 1,3
10 t/m 19 jaar	149 63,7 7,9	85 36,3 8,2	341 59,6 17,8	231 40,4 31,3	868 80,6 36,7	209 19,4 44,6
20 t/m 29 jaar	83 70,9 4,4	34 29,1 3,3	64 66,7 3,3	32 33,3 4,3	345 79,7 14,6	88 20,3 18,8
30 t/m 39 jaar	78 80,4 4,1	19 19,6 1,8	51 69,9 2,7	22 30,1 3,0	167 86,1 7,1	27 13,9 5,8
40 t/m 49 jaar	92 74,8 4,9	31 25,2 3,0	69 63,9 3,6	39 36,1 5,3	138 75,0 5,8	46 25,0 9,8
50 t/m 59 jaar	129 65,8 6,8	67 34,2 6,4	137 60,9 7,1	88 39,1 11,9	263 83,5 11,1	52 16,5 11,1
60 t/m 69 jaar	199 53,2 10,5	175 46,8 16,8	319 70,4 16,6	134 29,6 18,2	313 90,7 13,3	32 9,3 6,8
70 jaar en ouder	568 64,9 30,0	307 35,1 29,5	672 89,6 35,0	78 10,4 10,6	257 96,6 10,9	9 3,4 1,9
Totaal	1896 64,6 100	1040 35,4 100	1919 72,2 100	738 27,8 100	2362 83,4 100	469 16,6 100

Tabel 3. Verdeling naar leeftijdscategorie en geslacht van de totale aantallen en percentages voetgangers-, fietsers- en bromfietzersdoden in de jaren 1968 t/m 1972.

Voetgangers- doden naar leeftijd	1968			1969			1970			1971			1972		
	man	vrouw	tot.	man	vrouw	tot.	man	vrouw	tot.	man	vrouw	tot.	man	vrouw	tot.
0 t/m 9j.	124 59,9 34,1	83 40,1 36,9	207 100 35,1	124 65,3 31,9	66 34,7 31,7	190 100 31,8	117 66,1 29,2	60 33,9 29,0	177 100 29,1	126 75,9 34,1	40 24,1 21,7	166 100 30,0	107 59,4 28,8	73 40,6 33,8	180 100 30,6
10 t/m 19j.	30 71,4 8,2	12 28,6 5,3	42 100 7,1	36 65,5 9,3	19 34,5 9,1	55 100 9,2	34 61,8 8,5	21 38,2 10,1	55 100 9,0	25 58,1 6,8	18 41,9 9,8	43 100 7,8	24 61,5 6,5	15 38,5 6,9	39 100 6,6
20 t/m 29j.	8 47,1 2,2	9 52,9 4,0	17 100 2,9	19 73,1 4,9	7 26,9 3,4	26 100 4,4	20 74,1 5,0	7 25,9 3,4	27 100 4,4	15 68,2 4,1	7 31,8 3,8	22 100 4,0	21 84,0 5,6	4 16,0 1,9	25 100 4,3
30 t/m 39j.	17 73,9 4,7	6 26,1 2,7	23 100 3,9	10 76,9 2,6	3 23,1 1,4	13 100 2,2	17 85,0 4,2	3 15,0 1,4	20 100 3,3	14 73,7 3,8	5 26,3 2,7	19 100 3,4	20 90,9 5,4	2 9,1 0,9	22 100 3,7
40 t/m 49j.	19 86,4 5,2	3 13,6 1,3	22 100 3,7	9 69,2 2,3	4 30,8 1,9	13 100 2,2	19 79,2 4,7	5 20,8 2,4	24 100 3,9	25 75,8 6,8	8 24,2 4,3	33 100 6,0	20 64,5 5,4	11 35,5 5,1	31 100 5,3
50 t/m 59j.	21 60,0 5,8	14 40,0 6,2	35 100 5,5	34 73,9 8,7	12 26,1 5,8	46 100 7,7	24 63,2 6,0	14 36,8 6,8	38 100 6,3	28 70,0 7,6	12 30,0 6,5	40 100 7,2	22 59,5 5,9	15 40,5 6,9	37 100 6,3
60 t/m 69j.	36 53,7 9,9	31 46,3 13,8	67 100 11,4	37 46,8 9,5	42 53,2 20,2	79 100 13,3	49 56,3 12,2	38 43,7 18,4	87 100 14,3	33 48,5 8,9	35 51,5 19,0	68 100 12,3	44 60,3 11,8	29 39,7 13,4	73 100 12,4
70j. en ouder	109 61,9 29,9	67 38,1 29,8	176 100 29,9	120 68,6 30,8	55 31,4 26,5	175 100 29,3	121 67,2 30,2	59 32,8 28,5	180 100 29,6	104 63,8 28,1	59 36,2 32,1	163 100 29,4	114 63,0 30,6	67 37,0 31,0	181 100 30,8
Totaal	364 61,8 100	225 38,2 100	589 100 100	389 65,2 100	208 34,8 100	597 100 100	401 66,0 100	207 34,0 100	608 100 100	370 66,8 100	184 33,2 100	554 100 100	372 63,3 100	216 36,7 100	588 100 100

Tabel 4a. Verdeling naar leeftijdscategorie en geslacht van de totale aantallen en percentages voetgangersdoden in de jaren 1968, 1969, 1970, 1971 en 1972.

Fietzers- doden naar leeftijd	1968			1969			1970			1971			1972		
	man	vrouw	tot.	man	vrouw	tot.	man	vrouw	tot.	man	vrouw	tot.	man	vrouw	tot.
0 t/m 9j.	46 71,9 12,2	18 28,1 13,8	64 100 12,6	53 67,9 14,2	25 32,1 15,8	78 100 14,7	64 81,0 16,8	15 19,0 11,5	79 100 15,4	53 62,4 14,0	32 37,6 18,8	85 100 15,5	50 67,6 12,3	24 32,4 16,0	74 100 13,3
10 t/m 19j.	54 58,1 14,4	39 41,9 30,0	93 100 18,4	61 54,0 16,3	52 46,0 32,9	113 100 21,2	78 62,4 20,4	47 37,6 36,2	125 100 24,4	75 61,0 19,8	48 39,0 28,2	123 100 22,4	73 61,9 17,9	45 38,1 30,0	118 100 21,1
20 t/m 29j.	13 65,0 3,5	7 35,0 5,4	20 100 4,0	17 70,8 4,5	7 29,2 4,4	24 100 4,5	6 54,5 1,6	5 45,5 3,8	11 100 2,1	12 66,7 3,2	6 33,3 3,5	18 100 3,3	16 69,6 3,9	7 30,4 4,7	23 100 4,1
30 t/m 39j.	9 75,0 2,4	3 25,0 2,3	12 100 2,4	16 69,6 4,3	7 30,4 4,4	23 100 4,3	9 75,0 2,4	3 25,0 2,3	12 100 2,3	6 60,0 1,6	4 40,0 2,4	10 100 1,8	11 68,8 2,7	5 31,2 3,3	16 100 2,9
40 t/m 49j.	20 74,1 5,3	7 25,9 5,4	27 100 5,3	8 44,4 2,1	10 55,6 6,3	18 100 3,4	13 68,4 3,4	6 31,6 4,6	19 100 3,7	15 65,2 4,0	8 34,8 4,7	23 100 4,2	13 61,9 3,2	8 38,1 5,3	21 100 3,8
50 t/m 59j.	31 66,0 8,2	16 34,0 12,3	47 100 9,3	24 57,1 6,4	18 42,9 11,4	42 100 7,9	32 66,7 8,4	16 33,3 12,3	48 100 9,4	18 47,4 4,7	20 52,6 11,8	38 100 6,9	32 64,0 7,8	18 36,0 12,0	50 100 9,0
60 t/m 69j.	51 65,4 13,6	27 34,6 20,8	78 100 15,4	67 71,3 17,9	27 28,7 17,1	94 100 17,7	67 73,6 17,5	24 26,4 18,5	91 100 17,8	68 70,8 17,9	28 29,2 16,5	96 100 17,5	66 70,2 16,2	28 29,8 18,7	94 100 16,8
70 jaar en ouder	152 92,1 40,4	13 7,9 10,0	165 100 32,6	128 91,4 34,2	12 8,6 7,6	140 100 26,3	113 89,0 29,6	14 11,0 10,8	127 100 24,8	132 84,6 34,8	24 15,4 14,1	156 100 28,4	147 90,7 36,0	15 9,3 10,0	162 100 29,0
Totaal	376 74,3 100	130 25,7 100	506 100 100	374 70,3 100	158 29,7 100	532 100 100	382 74,6 100	130 25,4 100	512 100 100	379 69,0 100	170 31,0 100	549 100 100	408 73,1 100	150 26,9 100	558 100 100

Tabel 4b. Verdeling naar leeftijdscategorie en geslacht van de totale aantallen en percentages fietsersdoden in de jaren 1968, 1969, 1970, 1971 en 1972.

Bromfietzers- doden naar leeftijd	1968			1969			1970			1971			1972		
	man	vrouw	tot.	man	vrouw	tot.	man	vrouw	tot.	man	vrouw	tot.	man	vrouw	tot.
0 t/m 9j.	4 80,0 0,9	1 20,0 1,4	5 100 0,9	1 100,0 0,2	0 0,0 0,0	1 100 0,2	2 50,0 0,4	2 50,0 2,1	4 100 0,7	1 50,0 0,2	1 50,0 1,0	2 100 0,3	3 60,0 0,6	2 40,0 2,1	5 100 0,9
10 t/m 19j.	154 81,9 32,9	34 18,1 48,6	188 100 34,9	159 75,7 33,6	51 24,3 48,6	210 100 36,3	156 79,6 35,0	40 20,4 42,1	196 100 36,2	193 80,4 38,8	47 19,6 45,6	240 100 40,0	206 84,8 43,1	37 15,2 38,5	243 100 42,3
20 t/m 29j.	77 83,7 16,5	15 16,3 21,4	92 100 17,1	79 83,2 16,7	16 16,8 15,2	95 100 16,4	65 77,4 14,6	19 22,6 20,0	84 100 15,5	51 82,3 10,3	11 17,7 10,7	62 100 10,3	73 73,0 15,3	27 27,0 28,1	100 100 17,4
30 t/m 39j.	43 95,6 9,2	2 4,4 2,9	45 100 8,4	25 80,6 5,3	6 19,4 5,7	31 100 5,4	27 84,4 6,1	5 15,6 5,3	32 100 5,9	35 83,3 7,0	7 16,7 6,8	42 100 7,0	37 84,1 7,7	7 15,9 7,3	44 100 7,7
40 t/m 49j.	24 77,4 5,1	7 22,6 10,0	31 100 5,8	31 77,5 6,6	9 22,5 8,6	40 100 6,9	32 72,7 7,2	12 27,3 12,6	44 100 8,1	31 68,9 6,2	14 31,1 13,6	45 100 7,5	20 83,3 4,2	4 16,7 4,2	24 100 4,2
50 t/m 59j.	47 87,0 10,0	7 13,0 10,0	54 100 10,0	58 87,9 12,3	8 12,1 7,6	66 100 11,4	55 83,3 12,3	11 16,7 11,6	66 100 12,2	61 80,3 12,3	15 19,7 14,6	76 100 12,7	42 79,2 8,8	11 20,8 11,5	53 100 9,2
60 t/m 69j.	70 94,6 15,0	4 5,4 5,7	74 100 13,8	69 84,1 14,6	13 15,9 12,4	82 100 14,2	56 93,3 12,6	4 6,7 4,2	60 100 11,1	67 80,3 13,5	4 19,7 3,9	71 100 11,8	51 79,2 10,7	7 20,8 7,3	58 100 10,1
70 jaar en ouder	49 100,0 10,5	0 0,0 0,0	49 100 9,1	51 96,2 10,8	2 3,8 1,9	53 100 9,2	53 96,4 11,9	2 3,6 2,1	55 100 10,2	58 93,5 11,7	4 6,5 3,9	62 10,3 10,3	46 97,9 9,6	1 2,1 1,0	47 100 8,2
Totaal	468 87,0 100	70 13,0 100	538 100 100	473 81,8 100	105 18,2 100	578 100 100	446 82,4 100	95 17,6 100	541 100 100	497 82,8 100	103 17,2 100	600 100 100	478 83,3 100	96 16,7 100	574 100 100

Tabel 4c. Verdeling naar leeftijdscategorie en geslacht van de totale aantallen en percentages bromfietzersdoden in de jaren 1968, 1969, 1970, 1971 en 1972.

Provincie	Voetgangers- doden		Fietzers- doden		Bromfietzers- doden		Bevolking per 1-1-1971	Voetg.doden per jaar per 100.000 inwoners	Fietzersdo- den per jaar per 100.000 inwoners	Bromf.do- den per jaar per 100.000 inwoners
	aantal	%	aantal	%	aantal	%				
Groningen	108	3,7	141	5,3	108	3,8	522.425	4,1	5,4	4,1
Friesland	180	6,1	170	6,4	121	4,3	526.749	6,8	6,5	4,6
Drenthe	106	3,6	115	4,3	120	4,2	372.580	5,7	6,2	6,4
Overijssel	211	7,2	309	11,6	239	8,4	932.946	4,5	6,6	5,1
Gelderland	341	11,6	378	14,2	393	13,9	1.538.740	4,4	4,9	5,1
Utrecht	196	6,7	148	5,6	156	5,5	816.369	4,8	3,6	3,8
N-Holland	499	17,0	290	10,9	382	13,5	2.259.955	4,4	2,6	3,4
Z-Holland	489	16,7	350	13,2	419	14,8	2.991.735	3,3	2,3	2,8
Zeeland	67	2,3	70	2,6	80	2,8	310.318	4,3	4,5	5,2
N-Brabant	447	15,2	491	18,5	561	19,8	1.819.459	4,9	5,4	6,2
Limburg	288	9,8	194	7,3	245	8,7	1.012.357	5,7	3,8	4,8
Z. IJsselmeer- polders	4	0,1	1	0,0	5	0,2	17.211	4,6	1,2	5,8
Overige					2	0,1	3.586			
Totaal	2936	100	2657	100	2831	100	13.119.430	4,5	4,1	4,3

Tabel 5. Verdeling naar provincie van de totale aantallen en percentages voetgangers-, fietsers- en bromfietzersdoden en per jaar per 100.000 inwoners in de jaren 1968 t/m 1972.

Voetgangersdoden naar leeftijd	Binnen beb. kom		Buiten beb. kom		Plaats totaal		Totaal
	man	vrouw	man	vrouw	binnen b.k.	buiten b.k.	
0 t/m 9 jaar	383	214	215	108	597	323	920
	64,2	35,8	66,6	33,4	64,9	35,1	100
	34,0	29,3	28,0	34,8	32,1	29,9	31,3
10 t/m 19 jaar	60	31	89	54	91	143	234
	65,9	34,1	62,2	37,8	38,9	61,1	100
	5,3	4,2	11,6	17,4	4,9	13,2	8,0
20 t/m 29 jaar	35	21	48	13	56	61	117
	62,5	37,5	78,7	21,3	47,9	52,1	100
	3,1	2,9	6,2	4,2	3,0	5,7	4,0
30 t/m 39 jaar	38	13	40	6	51	46	97
	74,5	25,5	87,0	13,0	52,6	47,4	100
	3,4	1,8	5,2	2,0	2,8	4,3	3,3
40 t/m 49 jaar	45	18	47	13	63	60	123
	71,4	28,6	78,3	21,7	51,2	48,8	100
	4,0	2,5	6,1	4,2	3,4	5,6	4,2
50 t/m 59 jaar	57	49	72	18	106	90	196
	53,8	46,2	80,0	20,0	54,1	45,1	100
	5,1	6,7	9,4	5,8	5,7	8,3	6,7
60 t/m 69 jaar	122	127	77	48	249	125	374
	49,0	51,0	61,6	38,4	66,6	33,4	100
	10,8	17,4	10,0	15,5	13,4	11,6	12,7
70 jaar en ouder	387	257	181	50	644	231	875
	60,1	39,9	78,4	21,6	73,6	26,4	100
	34,3	35,2	23,5	16,1	34,7	21,4	29,8
Totaal	1127	730	769	310	1857	1079	2936
	60,7	39,3	71,3	28,7	63,2	36,8	100
	100	100	100	100	100	100	100

Tabel 6a. Verdeling naar leeftijdscategorie en binnen of buiten de bebouwde kom en geslacht van de totale aantallen en percentages voetgangersdoden in de jaren 1968 t/m 1972.

Fietzersdoden naar leeftijd	Binnen beb. kom		Buiten beb. kom		Plaats totaal		Totaal
	man	vrouw	man	vrouw	binnen b.k.	buiten b.k.	
0 t/m 9 jaar	141	69	125	45	210	170	380
	67,1	32,9	73,5	26,5	55,3	44,7	100
	13,8	16,4	14,0	14,2	14,5	14,0	14,3
10 t/m 19 jaar	198	131	143	100	329	243	572
	60,2	39,8	58,8	41,2	57,5	42,5	100
	19,3	31,0	16,0	31,6	22,8	20,1	21,5
20 t/m 29 jaar	42	18	22	14	60	36	96
	70,0	30,0	61,1	38,9	62,5	37,5	100
	4,1	4,3	2,5	4,4	4,1	3,0	3,6
30 t/m 39 jaar	27	14	24	8	41	32	73
	65,9	34,1	75,0	25,0	56,2	43,8	100
	2,6	3,3	2,7	2,5	2,8	2,6	2,7
40 t/m 49 jaar	38	20	31	19	58	50	108
	65,5	34,5	62,0	38,0	53,7	46,3	100
	3,7	4,7	3,5	6,0	4,0	4,1	4,1
50 t/m 59 jaar	77	57	60	31	134	91	225
	57,5	42,5	65,9	34,1	59,6	40,4	100
	7,5	13,5	6,7	9,8	9,3	7,5	8,5
60 t/m 69 jaar	181	76	138	58	257	196	453
	70,4	29,6	70,4	29,6	56,7	43,3	100
	17,7	18,0	15,4	18,4	17,8	16,2	17,0
70 jaar en ouder	320	37	352	41	357	393	750
	89,6	10,4	89,6	10,4	47,6	52,4	100
	31,3	8,8	39,3	13,0	24,7	32,5	28,2
Totaal	1024	422	895	316	1446	1211	2657
	70,8	29,2	73,9	26,1	54,4	45,6	100
	100	100	100	100	100	100	100

Tabel 6b. Verdeling naar leeftijdscategorie en binnen of buiten de bebouwde kom en geslacht van de totale aantallen en percentages fietsersdoden in de jaren 1968 t/m 1972.

Bromfietzersdoden naar leeftijd	Binnen beb. kom		Buiten beb. kom		Plaats totaal		Totaal
	man	vrouw	man	vrouw	binnen b.k.	buiten b.k.	
0 t/m 9 jaar	7 70,0 0,6	3 30,0 1,1	4 57,1 0,3	3 42,9 1,6	10 58,8 0,7	7 41,2 0,5	17 100 0,6
10 t/m 19 jaar	419 75,4 36,1	137 24,6 49,8	449 86,2 37,4	72 13,8 37,1	556 51,6 38,6	521 48,4 37,4	1077 100 38,0
20 t/m 29 jaar	170 78,0 14,6	48 22,0 17,4	175 81,4 14,6	40 18,6 20,6	218 50,3 15,1	215 49,7 15,4	433 100 15,3
30 t/m 39 jaar	78 86,7 6,7	12 13,3 4,4	89 85,6 7,4	15 14,4 7,7	90 46,4 6,3	104 53,6 7,5	194 100 6,9
40 t/m 49 jaar	74 74,0 6,4	26 26,0 9,5	64 76,2 5,3	20 23,8 10,3	100 54,3 7,0	84 45,7 6,0	184 100 6,5
50 t/m 59 jaar	134 81,2 11,5	31 18,8 11,3	129 86,0 10,8	21 14,0 10,8	165 52,4 11,5	150 47,6 10,8	315 100 11,1
60 t/m 69 jaar	162 92,6 13,9	13 7,4 4,7	151 88,8 12,6	19 11,2 9,8	175 50,7 12,2	170 49,3 12,2	345 100 12,2
70 jaar en ouder	118 95,9 10,2	5 4,1 1,8	139 97,2 11,6	4 2,8 2,1	123 46,2 8,6	143 53,8 10,2	266 100 9,4
Totaal	1162 80,9 100	275 19,1 100	1200 86,1 100	194 13,9 100	1437 50,8 100	1394 49,2 100	2831 100 100

Tabel 6c. Verdeling naar leeftijdscategorie en binnen of buiten de bebouwde kom en geslacht van de totale aantallen bromfietzersdoden in de jaren 1968 t/m 1972.

Inwonertal gemeente van ongeval	Voetg.doden		Fiets.doden		Bromf.doden		Bevolking per 1-1-1971	Voetg.doden		Fietzersdo-		Bromf.doden	
	aantal	%	aantal	%	aantal	%		per jaar per 100.000 inw.	per jaar per 100.000 inw.	den per jaar per 100.000 inw.	per jaar per 100.000 inw.		
> 200.000 inw.	471	16,0	211	7,9	306	10,8	2.315.498	4,1		1,8		2,6	
100.000 - 200.000	274	9,3	287	10,8	277	9,8	1.672.881	3,3		3,4		3,3	
50.000 - 100.000	292	9,9	273	10,3	293	10,3	1.755.638	3,3		3,1		3,3	
20.000 - 50.000	488	16,6	481	18,1	496	17,5	2.462.512	4,0		3,9		4,0	
10.000 - 20.000	595	20,3	572	21,5	585	20,7	2.352.609	5,1		4,9		5,0	
5.000 - 10.000	463	15,8	514	19,3	482	17,0	1.559.614	5,9		6,6		6,2	
< 5.000	373	12,1	319	12,0	392	13,8	1.000.678	7,5		6,4		7,8	
rest													
totaal	2936	100	2657	100	2831	100	13.119.430	4,5		4,1		4,3	

Tabel 7a. Verdeling naar inwonertal gemeente van de totale aantallen en percentages voetgangers-, fietsers- en bromfietsersdoden en per jaar per 100.000 inwoners in de jaren 1968 t/m 1972.

Binnen b.k. naar inwonertal gemeente	Voetgangers- doden binnen b.k.	per jaar per 100.000 inw.	Fietsers- doden binnen b.k.	per jaar per 100.000 inw.	Bromfietsers- doden binnen b.k.	per jaar per 100.000 inw.
>200.000	459 24,7	4,0	206 14,2	1,8	296 20,6	2,6
100.000-200.000	239 12,9	2,6	255 17,6	3,1	223 15,5	2,7
50.000-100.000	226 12,2	2,6	205 14,2	2,3	206 14,3	2,3
20.000- 50.000	291 15,6	2,4	276 19,1	2,2	279 19,4	2,3
10.000- 20.000	286 15,4	2,4	231 16,0	2,0	202 14,1	1,7
5.000- 10.000	198 10,7	2,5	178 12,3	2,3	128 8,9	1,6
< 5.000	158 8,5	3,2	95 6,6	1,9	103 7,2	2,1
Totaal	1857 100	2,8	1446 100	2,2	1437 100	2,2

Tabel 7b. Verdeling binnen de bebouwde kom naar inwonertal gemeente van de totale aantallen en percentages voetgangers-, fietsers- en bromfietsersdoden en per jaar per 100.000 inwoners in de jaren 1968 t/m 1972.

voetgangersdoden binnen b.k. naar leeftijd	> 200.000	100.- 200.000	50.000 100.000	20.- 50.000	10.- 20.000	5.- 10.000	< 5.000	totaal
0 t/m 9 jaar	63 10,6 13,7	57 9,5 23,8	63 10,6 27,9	100 16,8 34,4	135 22,6 47,2	99 16,6 50,0	80 13,4 50,6	597 100 32,1
10 t/m 19 jaar	18 19,8 3,9	10 11,0 4,2	11 12,1 4,9	11 12,1 3,8	22 24,2 7,7	7 7,7 3,5	12 13,2 7,6	91 100 4,9
20 t/m 29 jaar	16 28,6 3,5	5 8,9 2,1	8 14,3 3,5	10 17,9 3,4	8 14,3 2,8	6 10,7 3,0	3 5,4 1,9	56 100 3,0
30 t/m 39 jaar	14 27,4 3,1	8 15,7 3,3	5 9,8 2,2	3 5,9 1,0	11 21,6 3,9	5 9,8 2,5	5 9,8 3,2	51 100 2,8
40 t/m 49 jaar	18 28,6 3,9	10 15,9 4,2	6 9,5 2,7	11 17,5 3,8	6 9,5 2,1	8 12,7 4,1	4 6,3 2,5	63 100 3,4
50 t/m 59 jaar	26 24,5 5,7	9 8,5 3,8	22 20,8 9,7	19 17,9 6,5	7 6,6 2,4	14 13,2 7,1	9 8,5 5,7	106 100 5,7
60 t/m 69 jaar	89 35,8 19,4	30 12,0 12,6	34 13,7 15,0	42 16,9 14,4	26 10,4 9,1	15 6,0 7,6	13 5,2 8,2	249 100 13,4
70 jaar en ouder	215 33,4 46,8	110 17,1 46,0	77 12,0 34,1	95 14,8 32,7	71 11,0 24,8	44 6,8 22,2	32 5,0 20,3	644 100 34,7
Totaal	459 24,7 100	239 12,9 100	226 12,2 100	291 15,6 100	286 15,4 100	198 10,7 100	158 8,5 100	1857 100 100

Tabel 8a. Verdeling naar leeftijdscategorie en inwonertal gemeente van ongeval van de totale aantallen en percentages voetgangersdoden binnen de bebouwde kom in de jaren 1968 t/m 1972.

fietsersdoden binnen b.k. naar leeftijd	> 200.000	100.- 200.000	50.000 100.000	20.- 50.000	10.- 20.000	5.- 10.000	< 5.000	totaal
0 t/m 9 jaar	12 5,7 5,8	17 8,1 6,7	21 10,0 10,2	40 19,0 14,5	51 24,3 22,1	40 19,0 22,5	29 13,8 30,5	210 100 14,5
10 t/m 19 jaar	47 14,3 22,8	60 18,2 23,5	44 13,4 21,5	73 22,2 26,4	56 17,0 24,2	32 9,7 18,0	17 5,2 17,9	329 100 22,8
20 t/m 29 jaar	14 23,3 6,8	11 18,3 4,3	5 8,3 2,4	13 21,7 4,7	10 16,7 4,3	4 6,7 2,2	3 5,0 3,2	60 100 4,1
30 t/m 39 jaar	5 12,2 2,4	10 24,4 3,9	4 9,8 2,0	9 22,0 3,3	4 9,8 1,7	4 9,8 2,2	5 12,2 5,3	41 100 2,8
40 t/m 49 jaar	7 12,1 3,4	10 17,2 3,9	11 19,0 5,4	12 20,7 4,3	10 17,2 4,3	3 5,2 1,7	5 8,6 5,3	58 100 4,0
50 t/m 59 jaar	27 20,2 13,1	29 21,6 11,4	25 18,7 12,2	21 15,7 7,6	14 10,4 6,1	13 9,7 7,3	5 3,7 5,3	134 100 9,3
60 t/m 69 jaar	36 14,0 17,5	54 21,0 21,2	46 17,9 22,4	43 16,7 15,6	31 12,1 13,4	37 14,4 20,8	10 3,9 10,5	257 100 17,8
70 jaar en ouder	58 16,2 28,2	64 17,9 25,1	49 13,7 23,9	65 18,2 23,6	55 15,4 23,8	45 12,6 25,3	21 5,9 22,0	357 100 24,7
Totaal	206 14,2 100	255 17,6 100	205 14,2 100	276 19,1 100	231 16,0 100	178 12,3 100	95 6,6 100	1446 100 100

Tabel 8b. Verdeling naar leeftijdscategorie en inwonertal gemeente van ongeval van de totale aantallen en percentages fietsersdoden in de jaren 1968 t/m 1972.

Bromfietsers- doden binnen b.k. naar leeftijd	Inwonertal gemeente van ongeval							totaal
	> 200.000	100.- 200.000	50.000 100.000	20.- 50.000	10.- 20.000	5.- 10.000	< 5.000	
0 t/m 9 jaar	2 20,0 0,7	3 30,0 1,4	2 20,0 1,0	1 10,0 0,3	1 10,0 0,5	1 10,0 0,8	- - -	10 100 0,7
10 t/m 19 jaar	85 15,3 28,7	79 14,2 35,4	81 14,6 39,3	111 20,0 39,8	92 16,5 45,6	66 11,9 51,6	42 7,6 40,8	556 100 38,6
20 t/m 29 jaar	53 24,3 17,9	33 15,1 14,8	28 12,8 13,6	37 17,0 13,3	31 14,2 15,4	20 9,2 15,7	16 7,4 15,5	218 100 15,1
30 t/m 39 jaar	18 20,0 6,1	12 13,3 5,4	17 18,9 8,3	22 24,4 7,9	13 14,4 6,4	4 4,4 3,1	4 4,4 3,9	90 100 6,3
40 t/m 49 jaar	23 23,0 7,8	11 11,0 4,9	11 11,0 5,3	22 22,0 7,9	11 11,0 5,4	9 9,0 7,0	13 13,0 12,6	100 100 7,0
50 t/m 59 jaar	51 30,9 17,2	28 17,0 12,6	27 16,4 13,1	19 11,5 6,8	19 11,5 9,4	14 8,5 10,9	7 4,2 6,8	165 100 11,5
60 t/m 69 jaar	38 21,7 12,8	36 20,6 16,1	26 14,9 12,6	41 23,4 14,7	17 9,7 8,4	5 2,9 3,9	12 6,9 11,7	175 100 12,2
70 jaar en ouder	26 21,1 8,8	21 17,1 9,4	14 11,4 6,8	26 21,1 9,3	18 14,6 8,9	9 7,3 7,0	9 7,3 8,7	123 100 8,6
Totaal	296 20,6 100	223 15,5 100	206 14,3 100	279 19,4 100	202 14,1 100	128 8,9 100	103 7,2 100	1437 100 100

Tabel 8c. Verdeling naar leeftijdscategorie en inwonertal gemeente van ongeval van de totale aantallen en percentages bromfietsersdoden in de jaren 1968 t/m 1972.

Plaats op de weg	Voetgangersdoden			Fietzersdoden			Bromfietzersdoden		
	bi.beb.kom	bu.beb.kom	totaal	bi.beb.kom	bu.beb.kom	totaal	bi.beb.kom	bu.beb.kom	totaal
Kruispunt	407	139	546	760	516	1276	733	484	1217
	21,9	12,9	18,6	52,6	42,6	48,0	51,0	34,7	43,0
Rechte weg	1370	891	2261	632	621	1253	618	749	1367
	73,8	82,6	77,0	43,7	51,3	47,2	43,0	53,7	48,3
Plein	20	3	23	10	5	15	14	8	22
	1,1	0,3	0,8	0,7	0,4	0,6	1,0	0,6	0,8
Hoek/bocht	60	46	106	44	69	113	72	153	225
	3,3	4,3	3,6	3,1	5,7	4,3	5,1	11,0	7,9
Totaal	1857	1079	2936	1446	1211	2657	1437	1394	2831
	100	100	100	100	100	100	100	100	100

Tabel 9. Verdeling naar plaats op de weg en binnen of buiten de bebouwde kom van de totale aantallen en percentages voetgangers-, fietsers- en bromfietzersdoden in de jaren 1968 t/m 1972.

Voetgangersdoden binnen b.k. naar inwonertal gemeente	Kruis- punt	Rechte weg	Plein	Hoek/ bocht	Totaal
> 200.000	175	276	5	3	459
	38,1	60,1	1,1	0,7	100
	43,0	20,1	25,0	5,0	24,7
100-200.000	52	176	4	7	239
	21,8	73,6	1,7	2,9	100
	12,8	12,8	20,0	11,7	12,9
50-100.000	43	172	5	6	226
	19,0	76,1	2,2	2,7	100
	10,6	12,6	25,0	10,0	12,2
20-50.000	57	220	1	13	291
	19,6	75,6	0,3	4,5	100
	14,0	16,1	5,0	21,7	15,7
10-20.000	45	227	1	13	286
	15,7	79,4	0,3	4,5	100
	11,1	16,6	5,0	21,7	15,4
5-10.000	16	170	4	8	198
	8,1	85,9	2,0	4,0	100
	3,9	12,4	20,0	13,3	10,7
< 5.000	19	129	0	10	158
	12,0	81,6	0,0	6,3	100
	4,7	9,4	0,0	16,7	8,5
Totaal	407	1370	20	60	1857
	21,9	73,8	1,1	3,2	100
	100	100	100	100	100

Tabel 10a. De verdeling naar inwonertal gemeente en plaats op de weg van de totale aantallen en percentages voetgangersdoden binnen de bebouwde kom in de jaren 1968 t/m 1972.

Fietzersdoden binnen b.k. naar inwonertal gemeente	Kruis- punt	Rechte weg	Plein	Hoek/ bocht	Totaal
> 200.000	128	70	5	3	206
	62,1	34,0	2,4	1,5	100
	16,8	11,1	50,0	6,8	14,2
100-200.000	156	92	3	4	255
	61,0	36,1	1,2	1,6	100
	20,5	14,6	30,0	9,1	17,6
50-100.000	118	81	1	5	205
	57,6	39,5	0,5	2,4	100
	15,5	12,8	10,0	11,4	14,2
20-50.000	144	122	0	10	276
	52,2	44,2	0,0	3,6	100
	18,9	19,3	0,0	22,7	19,1
10-20.000	102	113	0	16	231
	44,2	48,9	0,0	6,9	100
	13,4	17,9	0,0	36,4	16,0
5-10.000	73	103	1	1	178
	41,0	57,9	0,6	0,6	100
	9,6	16,3	10,0	2,3	12,3
< 5.000	39	51	0	5	95
	41,1	53,7	0,0	5,3	100
	5,1	8,1	0,0	11,4	11,4
Totaal	760	632	10	44	1446
	52,6	43,7	0,7	3,0	100
	100	100	100	100	100

Tabel 10b. De verdeling naar inwonertal gemeente en plaats op de weg van de totale aantallen en percentages fietsersdoden binnen de bebouwde kom in de jaren 1968 t/m 1972.

Bromfietzersdoden binnen b.k. naar inwonertal gemeente	Kruis- punt	Rechte weg	Plein	Hoek/ bocht	Totaal
> 200.000	182	104	5	5	296
	61,5	35,1	1,7	1,7	100
	24,8	16,8	6,9	6,9	20,6
100-200.000	124	82	2	15	223
	55,6	36,8	0,9	6,7	100
	16,9	13,3	14,3	20,8	15,5
50-100.000	115	75	4	12	206
	55,8	36,4	1,9	5,9	100
	15,7	12,1	28,6	16,7	14,3
20-50.000	146	117	1	15	279
	52,3	41,9	0,4	5,4	100
	19,9	18,9	7,1	20,8	19,4
10-20.000	92	100	1	9	202
	45,5	49,5	0,5	4,5	100
	12,6	16,2	7,1	12,5	14,1
5-10.000	39	82	1	6	128
	30,5	64,1	0,8	4,7	100
	5,3	13,3	7,1	8,3	8,9
< 5.000	35	58	0	10	103
	34,0	56,3	0,0	9,7	100
	4,8	9,4	0,0	13,9	7,2
Totaal	733	618	14	72	1437
	51,0	43,0	1,0	5,0	100
	100	100	100	100	100

Tabel 10c. De verdeling naar inwonertal gemeente en plaats op de weg van de totale aantallen en percentages bromfietzersdoden binnen de bebouwde kom in de jaren 1968 t/m 1972.

Binnen b.k. naar leeftijd	Voetgangersdoden				Fietzersdoden				Bromfietzersdoden			
	kruisp.	rechte weg	plein/ hoek/bocht	totaal	kruisp.	rechte weg	plein/ hoek/bocht	totaal	kruisp.	rechte weg	plein/ hoek/bocht	totaal
0 t/m 9jr.	78	501	18	597	78	123	9	210	6	3	1	10
	13,1	83,9	3,0	100	37,1	58,6	4,3	100	60,0	30,0	10,0	100
	19,1	36,6	22,5	32,1	10,3	19,5	16,7	14,5	0,8	0,5	1,2	0,7
10 t/m 19jr.	23	61	7	91	140	173	16	329	266	251	39	556
	25,3	67,0	7,7	100	42,6	52,6	4,9	100	47,8	45,1	7,0	100
	5,7	4,4	8,7	4,9	18,4	27,4	29,6	22,8	36,3	40,6	45,4	38,6
20 t/m 29jr.	16	35	5	56	23	33	4	60	105	103	10	218
	28,6	62,5	8,9	100	38,3	55,0	6,7	100	48,2	47,2	4,6	100
	3,9	2,5	6,3	3,0	3,0	5,2	7,4	4,1	14,3	16,7	11,6	15,1
30 t/m 39jr.	6	42	3	51	21	18	2	41	42	41	7	90
	11,8	82,3	5,9	100	51,2	43,9	4,9	100	46,7	45,6	7,8	100
	1,5	3,1	3,8	2,8	2,8	2,8	3,7	2,8	5,7	6,6	8,1	6,3
40 t/m 49jr.	17	41	5	63	32	23	3	58	52	40	8	100
	27,0	65,1	7,9	100	55,2	39,7	6,2	100	52,0	40,0	8,0	100
	4,2	3,0	6,3	3,4	4,2	3,6	5,5	4,0	7,1	6,5	9,3	7,0
50 t/m 59jr.	25	74	7	106	75	53	6	134	90	72	3	165
	23,6	69,8	6,6	100	56,0	39,6	4,5	100	54,5	43,6	1,8	100
	6,1	5,4	8,7	5,7	9,9	8,4	11,1	9,3	12,3	11,6	3,5	11,5
60 t/m 69jr.	63	175	11	249	159	93	5	257	93	71	11	175
	25,3	70,3	4,4	100	61,9	36,2	1,9	100	53,1	40,6	6,3	100
	15,5	12,8	13,7	13,4	20,9	14,7	9,3	17,8	12,7	11,5	12,8	12,2
70jr. en ouder	179	441	24	644	232	116	9	357	79	37	7	123
	27,8	68,5	3,7	100	65,0	32,5	2,5	100	64,2	30,1	5,7	100
	44,0	32,2	30,0	34,7	30,5	18,4	16,7	24,7	10,8	6,0	8,1	8,6
Totaal	407	1370	80	1857	760	632	54	1446	733	618	86	1437
	21,9	73,8	4,3	100	52,6	43,7	3,7	100	51,0	43,0	6,0	100
	100	100	100	100	100	100	100	100	100	100	100	100

Tabel 11: Verdeling naar leeftijdscategorie en plaats op de weg van de totale aantallen en percentages voetgangers-, fietsers- en bromfietzersdoden binnen de bebouwde kom in de jaren 1968 t/m 1972.

Botsingsobject	Voetgangersdoden		Fietzersdoden		Bromfietzersdoden		Totaal	Langzaam verkeers-
	aantal	%	aantal	%	aantal	%	aantal	%
Bij hoofdbotsing:								
Personenauto's	1955	66,6	1578	59,4	1215	42,9	4748	56,4
Vrachtauto's	501	17,1	680	25,6	655	23,2	1836	21,8
Autobussen	57	1,9	95	3,6	84	3,0	236	2,8
Motorrijwielen	44	1,5	23	0,9	24	0,9	91	1,1
Overige verkeersmiddelen	70	2,4	36	1,3	42	1,5	148	1,7
Railvoertuigen	73	2,5	40	1,5	70	2,5	183	2,2
Bromfietsen	170	5,8	57	2,1	137	4,8	364	4,3
Fietsen	12	0,4	21	0,8	41	1,4	74	0,9
Eenzijdige	-- ¹⁾	--	87	3,3	477	16,8	564	6,7
Niet bij hoofdbotsing:	54	1,8	40	1,5	86	3,0	180	2,1
Totaal	2936	100	2657	100	2831	100	8424	100

Tabel 12. Verdeling naar botsingsobject van de totale aantallen en percentages voetgangers-, fietsers- en bromfietzersdoden in de jaren 1968 t/m 1972 (incl. die waarbij de voetgangers, fietsers en bromfietzers niet bij de hoofdbotsing waren betrokken).

¹⁾ wordt per definitie niet als verkeersongeval geregistreerd

Maand	Voetgangersdoden		Overige verkeersdoden %	Fietzersdoden		Overige verkeersdoden %	Bromfietzersdoden		Overige verkeersdoden %
	aantal	%		aantal	%		aantal	%	
Januari	234	8,0	6,5	171	6,4	6,9	134	4,7	7,3
Februari	207	7,1	5,9	145	5,5	6,3	124	4,4	6,5
Maart	241	8,2	6,8	163	6,1	7,2	160	5,7	7,3
April	230	7,8	7,0	183	6,9	7,3	211	7,5	7,1
Mei	228	7,8	8,8	237	8,9	8,5	254	9,0	8,5
Juni	225	7,7	9,4	283	10,7	8,7	303	10,7	8,7
Juli	224	7,6	10,0	225	8,5	9,8	356	12,6	8,9
Augustus	224	7,6	9,8	276	10,4	9,2	290	10,2	9,2
September	241	8,2	9,3	275	10,4	8,8	317	11,2	8,6
Oktober	294	10,0	9,4	259	9,7	9,5	266	9,4	9,5
November	321	10,9	9,2	241	9,1	9,6	243	8,6	9,8
December	267	9,1	7,9	199	7,5	8,2	173	6,1	8,5
Totaal	2936	100	100	2657	100	100	2831	100	100

Tabel 13. Verdeling naar maand van de totale aantallen en percentages voetgangers-, fietsers- en bromfietzersdoden en overige verkeersdoden in de jaren 1968 t/m 1972.

Dag van de week	Voetgangersdoden	Fietsersdoden	Bromfietsersdoden
Zon/feestdag	370 12,6	226 8,5	470 16,6
Maandag	402 13,7	410 15,4	425 15,0
Dinsdag	387 13,2	430 16,2	401 14,1
Woensdag	436 14,9	430 16,2	351 12,4
Donderdag	416 14,2	442 16,6	374 13,2
Vrijdag	499 17,0	452 17,0	457 16,1
Zaterdag	426 14,5	267 10,0	353 12,5
Totaal	2936 100	2657 100	2831 100

Tabel 14. Verdeling naar dag van de week van de totale aantallen en percentages voetgangers-, fietsers- en bromfietsersdoden in de jaren 1968 t/m 1972.

Voetgangersdoden naar leeftijd	Maandag t/m vrijdag		Zaterdag		Zon- en feestdagen		Totaal		Totaal
	dag	nacht	dag	nacht	dag	nacht	dag	nacht	
0 t/m 9 jaar	716	0	131	0	73	0	920	0	920
	77,8	0	14,3	0	7,9	0	110	0	100
	36,2	0	36,6	0	27,9	0	35,4	0	31,3
10 t/m 19 jaar	139	15	27	14	26	13	192	42	234
	59,4	6,4	11,5	6,0	11,1	5,6	82,1	17,9	100
	7,0	4,8	7,5	14,4	9,9	15,1	7,4	12,5	8,0
20 t/m 29 jaar	52	31	13	10	7	4	72	45	117
	44,4	26,5	11,1	8,5	6,0	3,4	61,5	38,5	100
	2,6	20,1	3,6	10,3	2,7	4,7	2,8	13,3	4,8
30 t/m 39 jaar	48	15	9	7	11	7	68	29	97
	49,5	15,8	9,5	7,4	11,6	7,4	70,1	29,9	100
	2,4	9,8	2,5	7,2	4,2	8,1	2,6	8,6	3,3
40 t/m 49 jaar	68	10	12	12	10	11	90	33	123
	55,3	8,0	9,6	9,6	8,0	8,8	73,2	26,8	100
	3,4	6,5	3,4	12,4	3,8	12,8	3,4	9,8	4,2
50 t/m 59 jaar	123	11	15	17	15	15	153	43	196
	62,7	5,6	7,7	8,6	7,7	7,7	78,1	21,9	100
	6,2	7,1	4,2	17,5	5,7	17,4	5,9	12,8	6,7
60 t/m 69 jaar	233	29	41	16	37	18	311	63	374
	62,3	7,7	11,0	4,3	9,9	4,8	83,2	16,8	100
	11,8	18,8	11,5	16,5	14,1	20,9	12,0	18,7	12,7
70 jaar en ouder	600	43	110	21	83	18	793	82	875
	68,6	4,9	12,6	2,4	9,5	2,0	90,6	9,4	100
	30,3	27,9	30,7	21,7	31,7	20,9	30,5	24,3	29,8
Totaal	1979	154	358	97	262	86	2599	337	2936
	67,4	5,3	12,2	3,3	8,9	2,9	88,5	11,5	100
	100	100	100	100	100	100	100	100	100

Tabel 15a. Verdeling naar leeftijdscategorie en dag en nacht voor werkdagen en overige dagen van de totale aantallen en percentages voetgangersdoden in de jaren 1968 t/m 1972.

* nacht is omschreven als van 22.00 uur tot 04.00 uur

Fietzersdoden naar leeftijd	Maandag t/m vrijdag		Zaterdag		Zon- en feestdagen		Totaal		Totaal
	dag	nacht	dag	nacht	dag	nacht	dag	nacht	
0 t/m 9 jaar	315	0	47	0	18	0	380	0	380
	82,9	0	12,4	0	4,8	0	100	0	100
	15,3	0	19,3	0	10,8	0	15,4	0	14,3
10 t/m 19 jaar	461	14	50	11	31	5	542	30	572
	80,6	2,5	8,8	1,9	5,4	0,9	94,8	5,2	100
	22,4	13,6	23,6	26,8	18,6	10,4	22,0	15,6	21,5
20 t/m 29 jaar	58	14	5	4	5	10	68	28	96
	60,4	14,6	5,2	4,2	5,2	10,4	70,8	29,2	100
	2,8	6,8	2,1	9,8	3,0	20,8	2,7	14,6	3,6
30 t/m 39 jaar	40	7	8	3	8	7	56	17	73
	54,8	9,6	11,0	4,1	11,0	9,6	76,7	23,3	100
	1,9	6,8	3,3	7,3	4,8	14,6	2,3	8,8	2,8
40 t/m 49 jaar	68	14	8	5	10	3	86	22	108
	63,0	13,0	7,4	4,6	9,3	2,8	79,6	20,4	100
	3,3	13,6	3,3	12,2	6,0	6,3	3,5	11,5	4,1
50 t/m 59 jaar	159	19	17	7	17	6	193	32	225
	70,7	8,4	7,6	3,1	7,6	2,7	85,8	14,2	100
	7,7	18,4	7,0	17,1	10,2	12,5	7,8	16,7	8,5
60 t/m 69 jaar	337	24	38	8	36	10	411	42	453
	74,4	5,3	8,4	1,8	8,0	2,2	90,7	9,3	100
	16,4	23,3	15,6	19,5	21,6	20,8	16,7	21,9	17,0
70 jaar en ouder	617	11	70	3	42	7	729	21	750
	82,3	1,5	9,3	0,4	5,6	0,9	97,2	2,8	100
	30,1	10,7	28,8	7,3	25,1	14,6	29,6	10,9	28,3
Totaal	2055	103	243	41	167	48	2465	192	2657
	77,3	3,9	9,1	1,5	6,3	1,8	92,8	7,2	100
	100	100	100	100	100	100	100	100	100

Tabel 15b. Verdeling naar leeftijdscategorie en dag en nacht voor werkdagen en overige dagen van de totale aantallen en percentages fietsdoden in de jaren 1968 t/m 1972.

* nacht is omschreven als van 22.00 uur tot 04.00 uur

Bromfietzersdoden naar leeftijd	Maandag		Zaterdag		Zon- en feestdagen		Totaal		Totaal
	t/m dag	vrijdag nacht	dag	nacht	dag	nacht	dag	nacht	
0 t/m 9 jaar	7	1	2	0	7	0	16	1	17
	41,2	5,9	11,8	0	41,2	0	94,1	5,9	100
	0,4	0,4	0,8	0	2,6	0	0,7	0,2	0,6
10 t/m 19 jaar	607	97	76	101	116	80	799	278	1077
	56,4	9,0	7,1	9,4	10,8	7,4	74,2	25,8	100
	34,7	41,6	30,3	59,4	43,3	50,3	35,2	49,5	38,0
20 t/m 29 jaar	216	57	39	35	35	51	290	143	453
	49,9	13,3	9,1	8,1	8,1	11,9	67,0	33,0	100
	12,3	24,5	15,5	20,6	13,1	32,1	12,8	25,4	15,3
30 t/m 39 jaar	98	28	19	21	16	12	133	61	194
	50,5	14,4	9,8	10,8	8,2	6,2	68,6	31,4	100
	5,6	12,0	7,6	12,4	6,0	7,5	5,9	10,8	6,9
40 t/m 49 jaar	126	14	21	4	14	5	161	23	184
	68,5	7,6	11,4	2,2	7,6	2,7	87,5	12,5	100
	7,2	6,0	8,4	2,4	5,2	3,1	7,1	4,1	6,5
50 t/m 59 jaar	236	17	25	6	26	5	287	28	315
	74,9	5,4	7,9	1,9	8,3	1,6	91,1	8,9	100
	13,5	7,3	10,0	3,5	9,7	3,1	12,6	5,0	11,1
60 t/m 69 jaar	255	14	44	1	29	2	328	17	345
	73,9	4,0	12,7	0,3	8,4	0,6	95,1	4,9	100
	14,6	6,0	17,5	0,6	10,8	1,3	14,5	3,0	12,2
70 jaar en ouder	205	5	25	2	25	4	255	11	266
	77,1	1,9	9,5	0,8	9,5	1,5	95,9	4,1	100
	11,7	2,1	10,0	1,2	9,3	2,5	11,2	2,0	9,4
Totaal	1750	233	251	170	268	159	2269	562	2831
	61,8	8,2	8,9	6,0	9,5	5,6	30,1	19,9	100
	100	100	100	100	100	100	100	100	100

Tabel 15c. Verdeling naar leeftijdscategorie en dag en nacht voor werkdagen en overige dagen van de totale aantallen en percentages bromfietzersdoden in de jaren 1968 t/m 1972.

* nacht is omschreven als van 22.00 uur tot 04.00 uur

Leeftijd	Voetgangersdoden				Fietzersdoden				Bromfietzersdoden			
	droog		neerslag *		droog		neerslag *		droog		neerslag *	
	aantal	%	aantal	%	aantal	%	aantal	%	aantal	%	aantal	%
0 t/m 9 jaar	863	34,0	57	14,2	358	15,3	22	7,1	16	0,7	1	0,
10 t/m 19 jaar	204	8,0	30	7,5	508	21,6	64	20,6	930	38,2	147	36,
20 t/m 29 jaar	98	3,9	19	4,7	81	3,5	15	4,8	352	14,5	81	20,
30 t/m 39 jaar	75	3,0	22	5,5	61	2,6	12	3,9	167	6,9	27	6,
40 t/m 49 jaar	103	4,1	20	5,0	90	3,8	18	5,8	155	6,4	29	7,
50 t/m 59 jaar	161	6,4	35	8,7	189	8,1	36	11,6	281	11,5	34	8,
60 t/m 69 jaar	299	11,8	75	18,7	387	16,5	66	21,3	285	11,7	60	15,
70 jaar en ouder	732	28,9	143	35,7	673	28,7	77	24,9	247	10,2	19	4,
Totaal	2535	100	401	100	2347	100	310	100	2433	100	398	100

* mist/regen/hagel/sneeuw/ijzel

Tabel 16. Verdeling naar leeftijdscategorie en weersgesteldheid van de totale aantallen en percentages voetgangers-, fietsers- en bromfietzersdoden in de jaren 1968 t/m 1972.

Voetgangers- doden naar leeftijd	Dag- licht	Duister/schemer o.v. brandend	Duister/schemer o.v. niet brandend en geen o.v.	Totaal
0 t/m 9 jaar	866	37	17	920
	94,1	4,0	1,8	100
	47,6	4,7	5,0	31,3
10 t/m 19 jaar	106	65	63	234
	45,3	27,8	26,9	100
	5,8	8,3	18,6	8,0
20 t/m 29 jaar	38	45	34	117
	32,5	38,5	29,1	100
	2,1	5,8	10,0	4,0
30 t/m 39 jaar	30	40	27	97
	30,9	42,1	28,4	100
	1,7	5,1	8,0	3,3
40 t/m 49 jaar	40	47	36	123
	32,5	37,6	28,8	100,0
	2,2	6,0	10,6	4,2
50 t/m 59 jaar	75	85	36	196
	38,3	43,4	18,4	100
	4,1	10,9	10,6	6,7
60 t/m 69 jaar	158	168	48	374
	42,3	44,9	12,8	100
	8,7	21,6	14,2	12,7
70 jaar en ou- der	505	292	78	875
	57,7	33,4	8,9	100
	27,8	37,5	23,0	29,8
Totaal	1818	779	339	2936
	61,9	26,5	11,5	100
	100	100	100	100

Tabel 17a. Verdeling naar leeftijdscategorie en lichtgesteldheid en toestand openbare verlichting van de totale aantallen en percentages voetgangersdoden in de jaren 1968 t/m 1972.

Fietserdoden naar leeftijd	Dag- licht	Duister/schemer o.v. brandend	Duister/schemer o.v. niet brandend en geen o.v.	Totaal
0 t/m 9 jaar	359	12	9	380
	94,5	3,1	2,4	100
	18,1	2,7	4,1	14,3
10 t/m 19 jaar	441	80	51	572
	77,1	14,0	8,9	100
	22,2	17,8	23,1	21,5
20 t/m 29 jaar	46	38	12	96
	47,9	39,6	12,5	100
	2,3	8,4	5,4	3,6
30 t/m 39 jaar	30	29	14	73
	41,1	39,7	19,2	100
	1,5	6,5	6,3	2,7
40 t/m 49 jaar	49	40	19	108
	45,3	37,0	17,6	100
	2,5	8,9	8,6	4,1
50 t/m 59 jaar	131	66	28	225
	58,2	29,3	12,4	100
	6,6	14,7	12,7	8,5
60 t/m 69 jaar	294	111	48	453
	64,9	24,5	10,6	100
	14,8	24,7	21,7	17,0
70 jaar en ou- der	636	74	40	750
	84,4	9,9	5,3	100
	32,0	16,4	18,1	28,2
Totaal	1986	450	221	2657
	74,7	16,9	8,3	100
	100	100	100	100

Tabel 17b. Verdeling naar leeftijdscategorie en lichtgesteldheid en toestand openbare verlichting van de totale aantallen en percentages fietsersdoden in de jaren 1968 t/m 1972.

Bromfietsers- doden naar leeftijd	Dag- licht	Duister/schemer o.v. brandend	Duister/schemer o.v. niet brandend en geen o.v.	Totaal
0 t/m 9 jaar	14	3	0	17
	82,4	17,6	0	100
	0,8	0,4	0	0,6
10 t/m 19 jaar	584	307	186	1077
	54,2	28,5	17,3	100
	33,7	43,4	47,4	38,0
20 t/m 29 jaar	208	134	91	433
	48,0	30,9	21,0	100
	12,0	18,9	23,2	15,3
30 t/m 39 jaar	89	75	30	194
	45,9	38,7	15,5	100
	5,1	10,6	7,7	6,9
40 t/m 49 jaar	114	50	20	184
	62,0	27,2	10,9	100
	6,6	7,1	5,1	6,5
50 t/m 59 jaar	224	64	27	315
	71,1	20,3	8,6	100
	12,9	9,0	6,9	11,1
60 t/m 69 jaar	271	51	23	345
	78,6	14,8	6,7	100
	15,7	7,2	5,9	12,2
70 jaar en ou- der	227	24	15	266
	85,3	9,0	5,6	100
	13,1	3,4	3,8	9,4
Totaal	1731	708	392	2831
	61,1	25,0	13,8	100
	100	100	100	

Tabel 17c. Verdeling naar leeftijdscategorie en lichtgesteldheid en toestand openbare verlichting van de totale aantallen en percentages bromfietsersdoden in de jaren 1968 t/m 1972.

Voetgangers naar aard letsel	0-14 jaar		15-24 jaar		25-34 jaar		35-44 jaar		45-54 jaar		55jr en ouder		Totaal	
	aant.	%	aant.	%	aant.	%	aant.	%	aant.	%	aant.	%	aant.	%
Letsel aan hoofd/hals:														
Schedel/aangezicht fract.	740	8,4	132	7,5	51	8,1	60	8,6	58	7,3	261	6,4	1302	7,8
Intercranieel letsel	1056	12,0	138	7,8	57	9,0	48	6,9	73	9,2	323	7,9	1695	10,1
Hersenschudding	1881	21,4	366	20,8	114	18,0	117	16,7	123	15,5	623	15,2	3224	19,2
Oogletsel	1	0,0	2	0,1	-	-	-	-	-	-	-	-	3	0,0
Licht gezichtsletsel + kaakontwr./verst.	782	8,9	147	8,3	52	8,2	63	9,0	61	7,7	332	8,1	1437	8,6
Hals	5	0,1	1	0,1	-	-	-	-	1	0,1	-	-	7	0,0
Sub-totaal	4465	50,8	786	44,6	274	43,3	288	41,2	316	39,8	1539	37,6	7668	45,7
Letsel aan wervelkolom	205	2,3	75	4,3	41	6,5	40	5,7	46	5,8	251	6,1	658	3,9
Letsel aan romp	708	8,0	99	5,6	35	5,5	26	3,7	31	3,9	139	3,4	1038	6,2
Bovenste extremiteiten	689	7,8	174	9,9	51	8,1	94	13,4	96	12,1	497	12,1	1601	9,5
Onderste extremiteiten	2304	26,3	546	31,0	197	31,1	206	29,4	230	28,9	1292	31,6	4775	28,4
Overige letsels	433	4,9	83	4,7	35	5,5	46	6,6	76	9,6	373	9,1	1046	6,2
Totaal letsel	8804	100	1763	100	633	100	700	100	795	100	4091	100	16786	100

Tabel 18a. De aard van het letsel bij voetgangers in de jaren 1970, 1971 en 1972 naar leeftijdscategorie (Bron SMR).

Fietzers naar aard letsel	0-14 jaar		15-24 jaar		25-34 jaar		35-44 jaar		45-54 jaar		55jr en ouder		Totaal	
	aant.	%	aant.	%	aant.	%	aant.	%	aant.	%	aant.	%	aant.	%
Letsel aan hoofd/hals:														
Schedel/aangezicht fract.	341	8,5	166	9,7	73	13,5	55	11,4	67	9,5	171	6,3	873	8,6
Intercranieel letsel	437	10,9	174	10,2	52	9,6	31	6,4	53	7,5	207	7,7	954	9,4
Hersenschudding	1033	25,7	486	28,5	129	23,8	100	20,7	149	21,1	406	15,1	2303	22,7
Oogletsel	3	0,1	1	0,1	-	-	1	0,2	-	-	4	0,1	9	0,1
Licht gezichtsletsel + kaakontwr./verst.	311	7,7	145	8,5	55	10,2	46	9,5	52	7,4	210	7,8	819	8,1
Hals	2	0,0	3	0,2	2	0,4	-	-	2	0,3	-	-	9	0,1
Sub-totaal	2127	52,9	975	57,2	311	57,5	233	48,2	323	45,8	998	37,0	4967	49,0
Letsel aan wervelkolom	70	1,7	46	2,7	19	3,5	14	2,9	34	4,8	116	4,3	299	2,9
Letsel aan romp	248	6,2	75	4,4	16	3,0	22	4,5	15	2,1	94	3,5	470	4,6
Bovenste extremiteiten	483	12,0	221	13,0	68	12,6	60	12,4	98	13,9	323	12,0	1253	12,3
Onderste extremiteiten	951	23,6	327	19,2	105	19,4	126	26,0	184	26,0	910	33,8	2603	25,6
Overige letsels	143	3,6	62	3,6	22	4,1	29	6,0	53	7,5	255	9,5	564	5,6
Totaal letsels	4022	100	1706	100	541	100	484	100	707	100	2696	100	10156	100

Tabel 18b. De aard van het letsel bij fietsers in de jaren 1970, 1971 en 1972 naar leeftijdscategorie (Bron SMR).

Bromfietzers naar aard letsel	0-14 jaar		15-24 jaar		25-34 jaar		35-44 jaar		45-54 jaar		55jr en ouder		Totaal	
	aant.	%	aant.	%	aant.	%	aant.	%	aant.	%	aant.	%	aant.	%
Letsel aan hoofd/hals:														
Schedel/aangezicht fract.	103	9,3	1753	10,1	290	11,5	240	13,6	227	12,7	319	10,1	2932	10,6
Intercranieel letsel	125	11,3	1690	9,7	243	9,6	176	9,9	143	8,0	264	8,4	2641	9,5
Hersenschudding	283	25,5	4423	25,5	608	24,0	396	22,4	391	21,8	654	20,7	6755	24,4
Oogletsel	-	-	12	0,1	4	0,2	4	0,2	3	0,2	3	0,1	26	0,1
Licht gezichtsletsel + kaakontwr./verst.	103	9,3	1475	8,5	244	9,6	176	9,9	181	10,1	323	10,2	2502	9,0
Hals	2	0,2	8	0,0	3	0,1	1	0,1	1	0,1	-	-	15	0,1
Sub-totaal	616	55,6	9361	53,9	1392	55,0	993	56,1	946	52,9	1563	49,5	14871	53,7
Letsel aan wervelkolom	8	0,7	387	2,2	60	2,4	38	2,1	48	2,7	105	3,3	646	2,3
Letsel aan romp	33	3,0	649	3,7	106	4,2	50	2,8	62	3,5	889	2,8	989	3,6
Bovenste extremiteiten	95	8,6	1800	10,4	249	9,8	196	11,1	214	11,9	4410	13,0	2964	10,7
Onderste extremiteiten	311	28,0	4380	25,2	574	22,7	381	21,5	415	23,2	707	22,4	6768	24,4
Overige letsels	47	4,2	789	4,5	150	5,9	112	6,3	107	6,0	286	9,1	1491	5,4
Totaal letsels	1110	100	17366	100	2531	100	1770	100	1792	100	3160	100	27729	100

Tabel 18c. De aard van het letsel bij bromfietzers in de jaren 1970, 1971 en 1972 naar leeftijds-categorie (Bron SMR).

Alle verkeersongevallen naar aard letsel	0-14 jaar		15-24 jaar		25-34 jaar		35-44 jaar		45-54 jaar		55jr en ouder		Totaal	
	aant.	%	aant.	%	aant.	%	aant.	%	aant.	%	aant.	%	aant.	%
Letsels aan hoofd/hals:														
Schedel/aangezicht fract.	1481	8,6	3158	9,3	1090	8,9	775	9,6	647	8,1	1204	7,0	8355	8,6
Intercranieel letsel	1973	11,4	3044	9,0	889	7,2	600	7,4	575	7,2	1250	7,3	8331	8,6
Hersenschudding	3956	22,8	8116	24,0	2498	20,3	1481	18,3	1419	17,7	2734	15,9	20204	20,9
Oogletsel	6	0,0	31	0,1	16	0,1	14	0,2	7	0,1	15	0,1	89	0,1
Licht gezichtsletsel + kaakontwr./verst.	1668	9,6	3526	10,4	1479	12,0	954	11,8	828	10,4	1631	9,5	10086	10,4
Hals	11	0,1	32	0,1	21	0,2	5	0,1	13	0,2	6	0,0	88	0,1
Sub-totaal	9095	52,5	17897	52,9	5993	48,7	3829	47,4	3489	43,7	6840	39,8	47153	48,7
Letsel aan wervelkolom	386	2,1	1154	3,4	625	5,1	441	5,1	438	5,5	927	5,4	3923	4,1
Letsel aan romp	1201	6,9	1706	5,0	813	6,6	477	5,9	485	6,1	815	4,7	5497	5,7
Bovenste extremiteiten	1564	9,0	3631	10,7	1348	11,0	901	11,1	940	11,8	2158	12,5	10542	10,9
Onderste extremiteiten	4288	24,8	7574	22,4	2435	19,8	1662	20,5	1756	22,0	4382	25,5	22097	22,8
Overige letsels	799	4,6	1902	5,6	1074	8,7	827	10,2	889	11,1	2080	12,1	7571	7,8
Totaal letsels	17315	100	33874	100	12288	100	8107	100	7997	100	17202	100	96783	100

Tabel 18d. De aard van het letsel bij alle verkeersdeelnemers in de jaren 1970, 1971 en 1972 naar leeftijdscategorie (Bron SMR).