



## IN ERVEN GELDEN DE VOLGENDE BIJZONDERE VERKEERSREGELS:

**V**oetgangers mogen wegen, gelegen binnen een erf, over de volle breedte gebruiken.

**B**estuurders (dus ook bromfietzers en fietsers) mogen binnen een erf niet sneller rijden dan stapvoets.

**A**lle bestuurders van rechts gaan voor! Dus ook fietsers, bromfietzers, bestuurders van een invaliden-voertuig, ruiters enz. Dit in tegenstelling tot de voorrangsregels op andere wegen.

**H**et is bestuurders van een motorvoertuig verboden binnen een erf te parkeren anders dan op als zodanig aangeduide of aangegeven voor parkeren bestemde weggedeelten.

**B**estuurders die uit een uitrit de weg oprijden of van een weg een inrit oprijden, moeten het overige verkeer voor laten gaan (dus ook de voetgangers). Uit de constructie moet dan wel direct blijken dat er sprake is van een uit- of inrit.

## MEER INFORMATIE

**W**egegebruikers hebben een gemeenschappelijk belang, namelijk de verkeersveiligheid. Een veilige inrichting van de weg is hierbij een belangrijke voorwaarde. Helaas is die lang niet overal aanwezig. Daar valt echter in veel gevallen iets aan te doen. Verbetering van verkeersonveilige situaties valt weliswaar onder de verantwoordelijkheid van de wegbeheerder (Rijk, provincie, gemeente of waterschap), maar het is een zorg voor iedereen. Bewoners, wijkraden, schoolbesturen, speeltuinverenigingen of de individuele burger: zij kunnen allemaal bijdragen aanleveren voor veilige verkeerssituaties.



**W**ilt u meer weten over het verbeteren van verkeersonveilige situaties en brochures over dit onderwerp raadplegen (te bestellen bij Veilig Verkeer Nederland), schrijf of bel dan naar: Veilig Verkeer Nederland, Postbus 287, 1200 AG Hilversum, Telefoon: 035-211441.

U kunt ook lid worden. Voor slechts f 35.- per jaar steunt u onze vereniging en ontvangt u het verkeersmagazine Wegwijs, vol informatie over verkeer, vervoer en verkeersveiligheid.

VVN INFORMATIEF



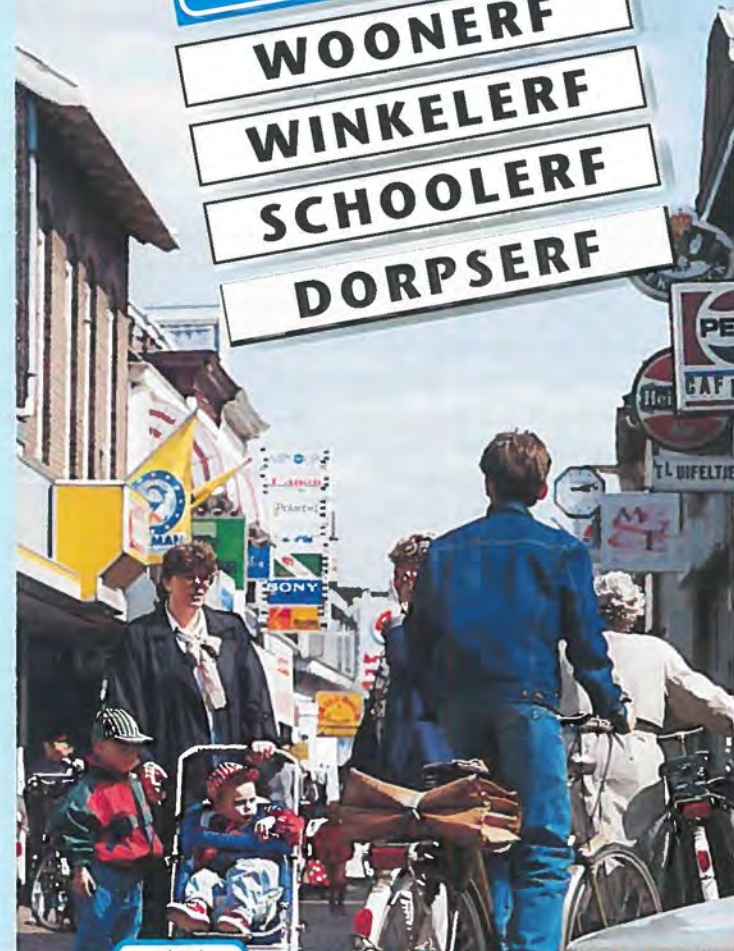
WOONERF

WINKELERF

SCHOOLERF

DORPSERF

BIBLIOTHEEK  
STBUS 170  
LEIDSCHEN D  
TEL 070-320 93 23



Art. nr. 1727



Veilig Verkeer Nederland

Postbus 287, 1200 AG Hilversum

Tel. 035-211441, Fax 035-233845

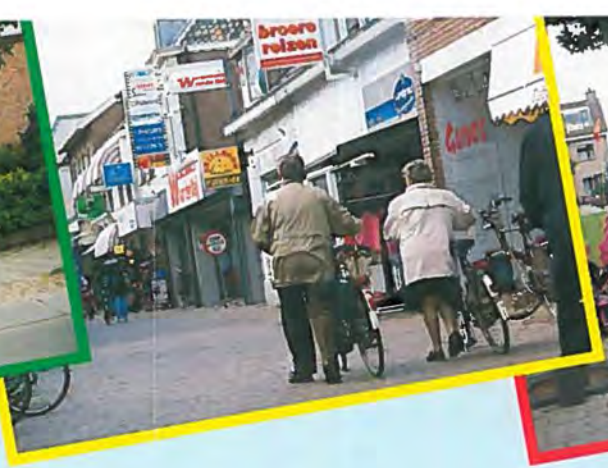


Veilig Verkeer Nederland

stg31521 fo

RL-43





## VERKEERSRUIMTEN EN VERBLIJFSGEBIEDEN

Sinds de jaren vijftig wordt een steeds groter deel van de ruimte in beslag genomen door de auto. Het winkelen, spelen en wandelen zijn naar de rand van de straat (het trottoir) verdrongen, waar te weinig ruimte is overgebleven. Hierin kan verbetering worden gebracht door het autoverkeer te concentreren op wegen, die hiervoor geschikt zijn. De overige straten worden dan verkeersluw, zodat de inrichting geheel kan worden afgestemd op andere weggebruikers. Door indeling in verblijfsgebieden en verkeersruimten kan in een gebied een verkeersveiliger situatie ontstaan. Ruimtelijke plannen (meestal opgesteld door de gemeente) zijn hiervoor een goed hulpmiddel, omdat daarin verblijfsgebieden en verkeersruimten kunnen worden aangewezen en vastgelegd. Erven en 30-km/uur-gebieden zijn zulke verblijfsgebieden.

De brochure "30-km/u-regeling" van Veilig Verkeer Nederland geeft een beeld van de vorm, de inhoud en de toepassing van deze maatregel. In deze folder gaan we verder in op het begrip "erf".



### ERVEN

Een erf is dus een vorm van een verblijfsgebied. Het erf moet voornamelijk een verblijfsfunctie hebben. Het gemotoriseerde verkeer dat van wegen binnen een erf gebruik maakt, mag alleen bestemmingsverkeer zijn. Dit wil zeggen, dat de wegen binnen een erf slechts een functie mogen hebben voor verkeer dat zijn bestemming of zijn vertrekpunt binnen het erf heeft.

Een erf is een straat of een groep straten waarin extra aandacht is besteed aan de inrichting. De straat is zo ingericht dat de verblijfsfunctie duidelijk wordt benadrukt. Het autoverkeer moet zich aanpassen aan voetgangers, onder wie bijvoorbeeld spelende kinderen. Het is een straat met bij voorkeur veel groen en voldoende speelgelegenheid voor kinderen. De straat is niet verdeeld in een rijbaan en een trottoir. Voetgangers mogen wegen binnen een erf over de volle breedte gebruiken. Kinderen mogen dus binnen een erf overall spelen. In het erf is de auto welkom, maar de bestuurder moet zich wel voorzichtig en bescheiden opstellen. De automobilist is in het erf slechts te gast.

Een erf wordt aangegeven door het bord zoals aangegeven op de voorzijde van deze folder. Onder het bord kan een onderbord worden aangebracht waarop het karakter van het erf wordt aangeduid. Voorbeelden hiervan zijn ondermeer "woonerf" en "winkel erf".

### DE INRICHTING

De in- en uitgangen van een erf (meestal de grens tussen verkeersruimte en verblijfsgebied) worden vaak uitgevoerd als uitrit. Uit de constructie moet direct blijken dat er sprake is van een uitrit. Als bij de constructie gebruik gemaakt is van diepe inritblokken (zie foto), zal de herkenbaarheid nog verder worden vergroot. Bestuurders die uit een uitrit de weg oprijden of van een weg een inrit oprijden, moeten het overige verkeer voor laten gaan (dus ook de voetgangers). De uitritconstructie moet wel direct aan de kruisende weg liggen. Als een drempel terugligt in een zijstraat, is er geen sprake van een uitrit maar van een gewone zijstraat. In dit geval is het echter wel noodzakelijk dat de drempel minimaal 20 meter van de doorgaande weg afligt. Zo is het voor alle weggebruikers duidelijk dat er sprake is van een zijweg en niet van een uitrit.

Om te hard rijden in een erf tegen te gaan, worden vaak knikken, drempels en versmallingen in de weg aangebracht. Maar, een enkele drempel en een paar bloembakken maken van een straat nog geen erf.

Aan de hele inrichting moet te zien zijn, dat het niet om een "gewone" straat gaat. De aanblik die een erf biedt, moet automobilisten er als het ware toe uitnodigen zich aangepast te gedragen (en stapvoets te rijden).

Parkeervakken moeten aangeduid zijn door ten minste een markering van de hoeken.

